



PREFEITURA MUNICIPAL DE CAPISTRANO

Prefeitura Municipal de Capistrano-CE

## Projeto Básico

---

# AMPLIAÇÃO POSTO DE SAÚDE SEDE 01 NO MUNICÍPIO DE CAPISTRANO-CE

JUNHO/2019

## APRESENTAÇÃO

---

### **Obra:**

Este memorial refere-se as obras de AMPLIAÇÃO DO POSTO DE SAÚDE SEDE 01 NO MUNICÍPIO DE CAPISTRANO-CE.

### **Localização do serviço:**

Os referidos serviços serão executados na Sede do Município.

### **Descrição do projeto:**

- Partes integrantes deste Projeto:

- Apresentação
- Memorial Descritivo e Especificações técnicas
- Orçamento Básico
- Cronograma Físico-Financeiro
- Planilha de Quantitativos (Memória de Cálculo)

- Peças Gráficas:

- Projeto Arquitetônico

## MEMORIAL DESCRITIVO E ESPECIFICAÇÕES TÉCNICAS

---

### **Objetivo do memorial:**

O objetivo do presente memorial é mostrar como serão executadas as diversas etapas, as especificações dos materiais e normas empregadas na execução da obra acima citadas.

### **Projetos:**

Todos os projetos necessários à execução dos serviços serão fornecidos pela Prefeitura Municipal e quaisquer dúvidas posteriores deverão ser esclarecidas com a fiscalização;

### **Execução dos serviços:**

O contratado deverá dar início aos serviços e obras dentro do prazo pré-estabelecido no contrato conforme a data da Ordem de Serviço expedida pela Prefeitura Municipal.

Os serviços deverão ser executados rigorosamente de acordo com os projetos, especificações, normas e recomendações estabelecidas pela ABNT.

### **Materiais:**

Todo material a ser empregado na obra será de primeira qualidade e suas especificações deverão ser respeitadas. Quaisquer modificações deverão ser autorizadas pela fiscalização.

### **Assistência técnica e administrativa:**

Para perfeita execução e completo acabamento das obras e serviços, o Contratado se obriga, sob as responsabilidades legais vigentes, a prestar toda assistência técnica e administrativa necessária ao andamento conveniente dos trabalhos.

### **Despesas indiretas e Encargos sociais:**

Ficará a cargo da Contratada, para execução dos serviços toda a despesa referente à mão-de-obra, material, transporte, leis sociais, licenças, multas e taxas de quaisquer natureza que incidam sobre a obra.

A obra deverá ser registrada obrigatoriamente no CREA-CE em até 05 (cinco) dias úteis a partir da expedição da Ordem de Serviço da pela Prefeitura Municipal devendo ser apresentadas a Prefeitura cópias da ART, devidamente protocolada no CREA-CE e comprovante de pagamento da mesma.

### **Condições de trabalho e segurança da obra:**

Caberá ao construtor o cumprimento das disposições no tocante ao emprego de equipamentos de “segurança” dos operários e sistemas de proteção das máquinas instaladas no canteiro de obras. Deverão ser utilizados capacetes, cintos de segurança, luvas, máscaras, etc., quando necessários, como elementos de proteção dos operários. As máquinas deverão conter dispositivos de proteção tais como: chaves apropriadas, disjuntores, fusíveis, etc.

Deverá ainda, ser atentado para tudo o que reza as normas de regulamentação NR-18 da Legislação em vigor, condições e Meio Ambiente do Trabalho na Indústria da Construção Civil.

## ESPECIFICAÇÕES TÉCNICAS DOS SERVIÇOS

---

### 1. SERVIÇOS PRELIMINARES

#### 1.1. PLACAS PADRÃO DE OBRA

O Executante construirá um placário, onde serão afixadas placas para identificação da obra em execução, nas quantidades e dimensões, conforme padrão definido pela Prefeitura Municipal.

É de responsabilidade do Executante a afixação e conservação destas e demais placas que lhe forem entregues pelos demais intervenientes. Ao final da obra, após sua entrega, a CONTRATADA removerá a placa e estrutura, colocando-a a disposição do Município.

### 2. ESTRUTURA E FUNDAÇÕES

#### 2.1. CONCRETO

O concreto deverá ser executado com cimento PORTLAND, areia e pedra britada, sob controle rigoroso, conforme as normas brasileiras em vigor.

O controle de resistência deverá ser feito, quantas vezes se fizer necessário, conforme solicitação da FISCALIZAÇÃO e dentro das normas da ABNT, através de um LABORATÓRIO E EMPRESA DE CONSULTORIA, contratado pela CONTRATADA, com notória especialização e capacidade técnica.

Os traços de concreto, bem como os materiais a serem utilizados na mistura, deverão ser submetidos pela CONTRATADA à aprovação da FISCALIZAÇÃO.

A CONTRATADA manterá a FISCALIZAÇÃO informada a respeito das datas de lançamento do concreto. O concreto será lançado somente com tempo seco, a não ser que seja autorizado de outra forma pela FISCALIZAÇÃO. O concreto re-misturado não será usado. Qualquer concreto que tenha endurecido de tal forma que sua colocação adequada não possa ser assegurada, será rejeitado.

O concreto será descarregado o mais próximo possível de sua posição definitiva, não devendo ser obrigado a fluir de modo que o movimento lateral permita ou cause segregação. Os métodos e equipamentos empregados no lançamento do concreto nas formas serão tais que evitem a segregação dos agregados graúdos da massa de concreto. A altura de lançamento do concreto não deve ser superior a 2,0 metros, devendo-se, no caso do lançamento de alturas maiores, serem previstas aberturas nas formas para o

lançamento e adensamento do concreto. Pode-se, entretanto, adotar dispositivos de lançamento tais como trompas ou similares, que introduzidos na forma permitam o lançamento de altura maiores sem segregação.

à tendência de segregação durante o lançamento, a CONTRATADA providenciará pessoal encarregado de remover o material segregado, colocando-se sobre o concreto lançado a fim de que ele seja vibrado para dentro da massa.

No caso de lançamento de concreto por intermédio de bombas, os equipamentos propulsores serão instalados em posições tais que não causem danos ao concreto já lançado, e os condutos serão colocados de modo a evitar a segregação do concreto nas formas. O equipamento, sua disposição e sua capacidade deverão ser submetidos à aprovação da FISCALIZAÇÃO.

O concreto será adensado até a densidade máxima praticável, para ficar livre de vazios entre agregados graúdos e bolsas de ar, ficando aderido a todas as superfícies das formas e dos materiais embutidos.

O adensamento do concreto em estruturas será feito por vibradores do tipo imersão com acionamento elétrico ou pneumático. Deverá haver sempre a disponibilidade de dois vibradores para cada frente de trabalho, ficando sempre um de reserva. Serão tomadas precauções para evitar-se o contato dos tubos vibratórios com as faces das formas, aço de armaduras e partes embutidas. Será evitada vibração excessiva que possa causar segregação e exsudação. Não será permitido empurrar o concreto com o vibrador, devendo serem tomados todos os cuidados relativos a tempo de vibração efetiva, velocidade de imersão e de retirada da agulha, e a conservação da armadura em sua posição inicial. A frequência mínima permitida deverá ser de 3.500 impulsos/minuto.

A cura e proteção do concreto deverá ser feita por um método ou combinação de métodos aprovados pela FISCALIZAÇÃO. A CONTRATADA deverá ter todos os equipamentos e materiais necessários para uma adequada cura do concreto, disponíveis e prontos para uso no início da concretagem. O concreto de Cimento Portland comum deverá ser protegido contra a secagem prematura, mantendo-se umedecida a superfície. A cura com água começará assim que o concreto tenha endurecido superficialmente para evitar danos devido ao umedecimento da superfície.

As formas em contato com concreto novo serão também mantidas molhadas, de modo a conservar a superfície do novo concreto tão fria quanto possível. A água utilizada na cura do concreto atenderá às mesmas exigências que a água usada no amassamento do concreto.

Após a desmoldagem e antes de qualquer reparo, a FISCALIZAÇÃO inspecionará a superfície do concreto e indicará os reparos a serem executados, podendo mesmo ordenar a demolição imediata das partes defeituosas, para garantir a qualidade estrutural, a impermeabilização e o bom acabamento do concreto.

A CONTRATADA, como responsável geral pela execução das obras, é também responsável pela tecnologia do concreto; para tanto amostrará e realizará ensaios de rotina quer sobre os materiais constituintes, quer sobre o concreto pronto, visando o controle de qualidade do mesmo.

Independentemente do controle da CONTRATADA, conforme acima definido, a FISCALIZAÇÃO poderá exercer controle de qualidade do concreto.

A CONTRATADA encaminhará à FISCALIZAÇÃO relatórios sobre os ensaios, observações, medidas e outros estudos sobre os trabalhos realizados.

Em função dos resultados dos ensaios poderá a CONTRATANTE, determinar a demolição de partes já concretadas que não satisfaçam às especificações, tudo visando o melhor acompanhamento e a mais alta qualidade das obras, sem que isto lhe acarrete qualquer ônus.

As tubulações e conexões a serem embutidas no concreto deverão ser rigorosamente posicionadas e devidamente fixadas de modo a evitar danos ou desvios antes e durante a concretagem. Cuidados especiais deverão ser tomados para evitar o entupimento das tubulações durante a execução dos trabalhos. As tubulações e conexões a serem embutidas no concreto não deverão receber pintura ou qualquer outra proteção na sua superfície externa, a menos que seja especificamente indicado pela FISCALIZAÇÃO. Qualquer que seja o caso, entretanto, deverão imediatamente antes da concretagem estar isentas de sujeitas, óleos, graxas, etc.

Os eletrodutos, as caixas e as conexões a serem embutidas no concreto, deverão ser mantidas firmemente no lugar durante a concretagem. Os eletrodutos deverão ser protegidos para evitar a entrada do concreto ou de outros materiais. Conexões especiais deverão ser instaladas onde os eletrodutos atravessarem juntas de dilatação.

## **2.2. ARMADURA CA-50A e CA-60A**

As barras para as armaduras serão fornecidas pela CONTRATADA, devendo obedecer rigorosamente ao projeto, quanto à categoria do aço, diâmetro, disposição, comprimento, ângulos de dobramento e ganchos. A armadura de aço será cortada a frio e dobrada com equipamento adequado, de acordo com a melhor prática usual e as normas

da ABNT. Sob circunstância alguma será permitido o aquecimento do aço da armadura para facilitar o dobramento.

A armadura de aço preparada para colocação será guardada de modo adequado, a fim de evitar contato com terra e lama, bem como será etiquetada, para permitir pronta identificação.

A armadura, antes de ser colocada em sua posição definitiva, será totalmente limpa, ficando isenta de terra, graxa, tinta, carepa e substâncias estranhas que possam reduzir a aderência, e será mantida limpa até que esteja completamente embutida no concreto.

Os métodos empregados para a remoção destes materiais estarão sujeitos à aprovação da FISCALIZAÇÃO.

A armadura de aço será apoiada na posição definitiva, como indicado nos desenhos de tal maneira que suporte, sem deslocamentos, as operações de lançamento e adensamento do concreto. Isto poderá ser obtido com o emprego de barras de aço, blocos pré-moldados de argamassa, ganchos de metal ou outros dispositivos aprovados pela FISCALIZAÇÃO.

Será mantido um espaçamento apropriado entre a superfície de fundação e a primeira camada de armadura, por meio de suportes no solo, espaçados o suficiente para suportar a armadura durante o lançamento do concreto. Procedimento análogo será seguido para suportes de camadas subsequentes, que poderão ser ancoradas no solo ou na camada anterior. Estes suportes serão de responsabilidade da CONTRATADA.

Não serão utilizados suportes de madeira.

Não será permitida a colocação de armadura de aço em concreto fresco.

Não será permitido o reposicionamento das barras quando o concreto estiver no processo de endurecimento.

O reconhecimento das barras será como especificado nas normas e desenhos de construção, dentro das tolerâncias determinadas pela FISCALIZAÇÃO.

As plataformas de serviço deverão ser posicionadas de tal modo que, durante o lançamento do concreto, não seja causado qualquer deslocamento ou deformações das armaduras.

A armadura será colocada na posição definitiva, como indicado nos desenhos, de tal maneira que suporte, sem deslocamentos, as operações de lançamento do concreto, conservando-se inalteradas as distâncias das barras entre si e das faces internas das formas.



### **3. PAREDES E PANEIS**

#### **3.1. ALVENARIA DE TIJOLO CERÂMICO FURADO (9x19x19)cm ARGAMASSA MISTA DE CAL HIDRATADA ESP=10cm.**

Serão utilizados tijolos cerâmicos furados, com oito furos, juntas de 12mm c/argamassa mista de cal hidratada, onde poderão ser aceitos blocos com resistência mínima á compressão de 1Mpa e com faces planas e arestas vivas, nas espessuras indicadas em projeto.

A espessura da parede sem revestimento: 9cm (interna) e 19cm (externas). O índice de absorção d'água não deve ser inferior a 8% nem superior a 22%.

A espessura dos septos dos blocos cerâmicos de vedação deve ser no mínimo 6mm e as paredes externas no mínimo 7mm.

A argamassa de assentamento será composta por cimento, cal hidratada e areia no traço 1:2:8 e de cimento e areia no traço 1:3, onde tiver armadura de ligação na junta.

O esforço de preparo da argamassa está contemplado nas composições auxiliares;

O consumo dos blocos considera as perdas por entulho durante a execução da alvenaria e no transporte do material;

Considerou-se, para o cálculo do consumo de argamassa, o preenchimento de todas as juntas de assentamento e aplicação com bisnaga ou palheta.

Execução de vergas e contravergas serão feitas concomitante com a elevação da alvenaria.

*Obs: Fazer o encunhamento no encontro da alvenaria com a laje e estrutura.*

### **4. PISO**

#### **4.1. PISO MORTO FCK=13,5Mpa**

O piso morto deverá ser lançado após o perfeito nivelamento, compactação do terreno e colocação das tubulações que passarem sob o mesmo.

#### **4.2. CERÂMICA ESMALTADA C/ARG. PRÉ-FABRICADA ACIMA DE 30x30cm (900 cm<sup>2</sup>) – PEI-5/PEI-4 – P/PISO.**

Será executado piso cerâmico antiderrapante PEI V - 40 x 40 cm - incl. rejunte - conforme projeto. As cerâmicas serão quadradas, esmaltadas e nas dimensões especificadas em planta conforme o ambiente, devendo também ser isenta de manchas e desempenho. Quando houver cortes nas cerâmicas, as mesmas serão obrigatoriamente

esmerilhadas e deverão apresentar bordas sem reentrâncias. As cerâmicas serão aplicadas com argamassa colante e quando cortadas ou furadas para passagem de peças de aparelhos, assim como arremates, deverão ser regulares e não apresentar emendas. Quando formarem ângulos entre si, deverão ter suas arestas chanfradas (meia-cana).

## **5. REVESTIMENTOS**

### **5.1. CHAPISCO**

O procedimento de execução do chapisco deverá obedecer ao previsto na NBR 7200 – Revestimentos de paredes e tetos com argamassas – materiais, preparo, aplicação e manutenção. As bases de revestimento deverão atender às condições de plano, prumo e nivelamento, fixadas pela especificação de norma brasileira.

Para a aplicação do chapisco, a base deverá estar limpa, livre de pó, graxas, óleos, eflorescências, materiais soltos ou quaisquer produtos que venham prejudicar a aderência e abundantemente molhadas antes de receber a aplicação desse tipo de revestimento. A operação terá de ser executada, para atingir o seu objetivo, com o emprego de esguicho de mangueira.

### **5.2. REBOCO**

O procedimento de execução do reboco deverá obedecer ao previsto na NBR 7200 – Revestimento de paredes e tetos com argamassas -materiais, preparo, aplicação e manutenção.

O reboco paulista deve ser alisado e desempenado, devendo aderir bem ao chapisco e deverá possuir textura e composição uniforme. A espessura da camada de reboco paulista deverá ter no máximo 15mm.

## **6. PINTURA**

### **6.1. PINTURA LATEX EM PAREDES**

As paredes das edificações receberão tinta látex acrílica, em cor a ser definida pela Prefeitura, em duas demãos, para cobrir perfeitamente a superfície tratada. Nas paredes, as pinturas deverão compreender toda altura do pé direito.

Não serão aceitos escorrimentos, salpicos de tinta nas superfícies destinadas e não destinadas à pintura (vidros, pisos, mobiliários, etc.), para tanto, a proteção das superfícies deverá ser obtida por isolamento, com tiras de papel, panos, etc. O acabamento final do

revestimento de pintura deverá apresentar se totalmente nivelado e uniforme, quanto a textura, tonalidade e brilho, sem o inconveniente de marcas de retoque. Antecedendo o serviço de pintura, a contratada deverá efetuar a regularização das superfícies deterioradas por umidade e danificadas por perfurações de pregos, rasgos para instalação de eletrodutos, etc. As trincas e os destacamentos de revestimentos existentes, deverão ser convenientemente tratadas, com material adequado, como telas. Para esse serviço, deverá utilizar massa corrida acrílica, lixar, convenientemente, para deixar as superfícies perfeitamente lisas.

## **7. ESQUADRIAS E FERRAGENS**

As portas e janelas deverão ser fixadas na alvenaria, em vãos requadrados e nivelados com contramarco.

A colocação das peças deve garantir perfeito nivelamento, prumo e fixação, verificando se as alavancas ficam suficientemente afastadas das paredes para a ampla liberdade dos movimentos. Observar também os seguintes pontos: Para o chumbamento do contramarco, toda a superfície do perfil deve ser preenchida com argamassa de areia e cimento (traço em volume 3:1). Utilizar réguas de alumínio ou gabarito, amarrados nos perfis do contramarco, reforçando a peça para a execução do chumbamento. No momento da instalação do caixilho propriamente dito, deve haver vedação com mastique nos cantos inferiores, para impedir infiltração nestes pontos.

## **8. INSTALAÇÃO HIDROSSANITÁRIA**

Todo serviço referente a qualquer das instalações hidráulico sanitárias deverá ser executado por profissional habilitado, sendo usadas as ferramentas apropriadas a cada serviço e material utilizado. Os serviços serão executados em perfeito acordo com norma técnica. Qualquer alteração ou adaptação do projeto ou especificação só será feita com prévia autorização do **ORGÃO FISCALIZADOR**, através do departamento técnico. A execução de qualquer serviço deverá obedecer às normas da ABNT específicas para cada tipo de instalação. Deverá obedecer, ainda, às disposições constantes de atos legais dos estados e dos municípios. Na execução de qualquer serviço deverão ser atendidas as recomendações e prescrições dos fabricantes para os diversos materiais. As colunas de canalização correrão embutidas nas alvenarias, salvo quando forem criados em projetos espaços previstos para este fim ou quando, por condição do projeto arquitetônico, devam correr aparentes. Quando não correrem embutidas, as canalizações serão fixadas por

braçadeiras espaçadas convenientemente, de acordo com a bitola do cano. As derivações correrão, sempre que possível, embutidas em paredes, vazios, lajes rebaixadas ou abaixo de pisos, evitando-se sempre sua inclusão no concreto da estrutura. Toda tubulação hidráulica será em PVC, soldável e de boa qualidade. Para a instalação sanitária a tubulação será em PVC leve, soldável, da boa qualidade. As caixas de inspeção e gordura serão executadas em alvenaria com tampa de concreto. Todas as canalizações, tubulações, caixas sifonadas, ralos e conexões serão de PVC.

As bacias sanitárias a serem instaladas nos banheiros serão de louça branca de superior qualidade (obedecendo às prescrições da ABNT) do tipo caixa acoplada. Deverá ser usado anel de vedação plástico na instalação dos aparelhos sanitários, de modo a permitir eventuais manutenções e vedamento de odores.

## **9. INSTALAÇÃO ELÉTRICA**

A execução das instalações elétricas e de telecomunicações obedecerá rigorosamente suas especificações e detalhes, bem como a legislação técnica brasileira em vigor (Normas ABNT). Não se executará qualquer tubulação telefônica sem que o projeto de instalação telefônica tenha sido aprovado (Normas Telebrás No. 222-3115-01/02). Segundo esta norma o construtor deverá solicitar a vistoria das tubulações de telefones tão logo estejam em condições de uso e não apenas término da obra, possibilitando desta forma que os cabos e fios telefônicos já estejam instalados quando da conclusão da edificação. A execução das instalações elétricas só poderá ser feita por profissionais devidamente habilitados, cabendo ao construtor a total responsabilidade pelo perfeito funcionamento da mesma. Todas as instalações elétricas serão executadas com esmero e bom acabamento, com todos os condutores, condutos e equipamentos cuidadosamente arrumados em posição e firmemente ligados às estruturas de suporte e aos respectivos pertences, formando um conjunto mecânica e eletricamente satisfatório e de boa aparência.

Todos os eletrodutos serão PVC na bitola;

Os fios e cabos serão de cobre eletrolítico com isolamento e serão de boa fabricação, tendo suas bitolas e especificações de proteção definidos ;

Todas as tomadas e interruptores serão de padrão médio e de boa qualidade.

## **10. COBERTURA**

Será executado telhamento com telha cerâmica. Este serviço envolve a descida dos elementos vedantes da cobertura, a sua classificação, a imersão em água com sabão em pó, a lavagem (de cada peça de modo que todas as sujeiras removíveis desapareçam e a recolocação sobre o madeiramento da cobertura).

Esse serviço consiste no fornecimento e colocação das telhas sobre a estrutura de madeira. As telhas inferiores (ou de canal) terão na parte de baixo, chanfro plano e paralelo às ripas para evitar o seu escorregamento. As telhas superiores (ou de capa) terão na parte interna, saliência ou anel que limita o recebimento das telhas capa. O assentamento é feito inicialmente com os canais, no sentido da inclinação do telhado, do beiral para a cumeeira, colocando-se as telhas com as extremidades mais larga do lado da cumeeira.

Na sua parte mais larga, a distância entre duas feiras de canais será de cerca de 5 cm. As telhas sobrepõem-se cerca de 5cm. As telhas sobrepõem-se cerca de 10 cm. As capas são colocadas com a extremidade mais estreita voltada para o lado de cumeeira e sobreposição limitada pela saliência acima mencionada é de, aproximadamente 10 cm.

## **11. SERVIÇOS DIVERSOS**

### **11.1. LIMPEZA GERAL**

A CONTRATADA após a conclusão dos trabalhos deverá proceder a limpeza geral da obra de forma que a mesma apresente-se completamente limpa, e pronta para a utilização. Deverão ser limpos pisos, paredes, vidros, equipamentos (bancadas, louças, metais, etc.) e áreas externas. O entulho, restos de materiais, andaimes e equipamentos devem ser totalmente removidos da obra.

**ORÇAMENTOS /**

**CRONOGRAMA FÍSICO-FINANCEIRO /**

**MEMORIAL DE CÁLCULO**

---

## **PEÇAS GRÁFICAS**

---



## PLANILHA ORÇAMENTÁRIA

<b>OBRA:</b>	AMPLIAÇÃO DO POSTO DE SAÚDE NA PREFEITURA MUNICIPAL DE CAPISTRANO/CE	<b>DATA :</b>	19/03/2019	<b>BDI :</b>	23,83%	
<b>LOCAL:</b>	BAIRRO CENTRO	<b>FORTE</b>	<b>VERSÃO</b>	<b>HORA</b>	<b>MES</b>	<b>DATA REF.</b>
<b>CLIENTE:</b>	PREFEITURA MUNICIPAL DE CAPISTRANO/CE	ORSE	2019/03	114,17%	71,63%	05/2019
<b>UNIDADES:</b>	1.0UND.	SEINFRA	026.1 COM DESONERAÇÃO	85,20%	-	12/2018
<b>VALOR POR UNIDADE:</b>	R\$ 149.113,74	SINAPI	2019/05 COM DESONERAÇÃO	85,20%	48,69%	06/2019
			COMPOSIÇÕES PRÓPRIAS	-	-	

ITEM	CÓDIGO	DESCRIÇÃO	FORTE	UNID	QUANTIDADE	PREÇO UNITÁRIO R\$			PREÇO TOTAL R\$
						SEM BDI	BDI	COM BDI	
<b>1</b>	<b>SERVIÇOS PRELIMINARES</b>								<b>1.821,94</b>
1.1	C4551	PLACA DE SINALIZAÇÃO SEMI-REFLETIVA COM REAPROVEITAMENTO DE CHAPA DE AÇO	SEINFRA	M2	6,00	241,32	57,51	298,83	1.792,98
1.2	C1043	DEMOLIÇÃO DE ALVENARIA DE TIJOLOS S/ REAPROVEITAMENTO	SEINFRA	M3	0,52	44,98	10,72	55,70	28,96
<b>2</b>	<b>ESTRUTURA E FUNDAÇÕES</b>								<b>13.679,19</b>
2.1	C4592	ALVENARIA DE EMBASAMENTO EM TIJOLO CERÂMICO FURADO C/ ARGAMASSA CIMENTO E AREIA 1:4	SEINFRA	M3	11,37	480,39	114,48	594,87	6.763,67
2.2	C0089	ANEL DE IMPERMEABILIZAÇÃO C/ARMAÇÃO EM FERRO	SEINFRA	M3	2,84	534,57	127,39	661,96	1.879,97
2.3	93204	CINTA DE AMARRAÇÃO DE ALVENARIA MOLDADA IN LOCO EM CONCRETO. AF_03/2016	SINAPI	M	71,06	32,71	7,79	40,50	2.877,93
2.4	C3273	CONCRETO P/VIBR., FCK=25MPa COM AGREGADO PRODUZIDO (S/TRANSP.)	SEINFRA	M3	1,97	329,50	78,52	408,02	803,80
2.5	C0214	ARMADURA CA-25 MÉDIA D= 6,3 A 10,0mm	SEINFRA	KG	78,80	8,91	2,12	11,03	869,16
2.6	C3532	MUTIRÃO MISTO - VERGA RETA DE CONCRETO ARMADO	SEINFRA	M3	0,43	910,21	216,90	1.127,11	484,66
<b>3</b>	<b>PAREDES E PANEIS</b>								<b>13.935,52</b>
3.1	C0073	ALVENARIA DE TIJOLO CERÂMICO FURADO (9x19x19)cm C/ARGAMASSA MISTA DE CAL HIDRATADA ESP.=10cm (1:2:8)	SEINFRA	M2	237,97	47,29	11,27	58,56	13.935,52
<b>4</b>	<b>PISO</b>								<b>11.234,82</b>
4.1	C3025	PISO MORTO CONCRETO FCK=13,5MPa C/PREPARO E LANÇAMENTO	SEINFRA	M3	7,00	441,99	105,33	547,32	3.831,24
4.2	C3001	CERÂMICA ESMALTADA RETIFICADA C/ ARG. PRÉ-FABRICADA ACIMA DE 30x30 cm (900 cm²) - PEI-5/PEI-4 - P/ PISO	SEINFRA	M2	70,03	77,96	18,58	96,54	6.760,70
4.3	C1427	REJUNTAMENTO C/ ARG. PRÉ-FABRICADA, JUNTA ENTRE 2mm E 6mm EM CERÂMICA, ACIMA DE 30x30 cm (900 cm²) E PORCELANATOS (PAREDE/PISO)	SEINFRA	M2	70,03	7,41	1,77	9,18	642,88
<b>5</b>	<b>REVESTIMENTOS</b>								<b>39.524,42</b>
5.1	C0776	CHAPISCO C/ ARGAMASSA DE CIMENTO E AREIA S/PENEIRAR TRAÇO 1:3 ESP.= 5mm P/ PAREDE	SEINFRA	M2	475,94	5,19	1,24	6,43	3.060,29
5.2	C1221	EMBOÇO C/ ARGAMASSA DE CIMENTO E AREIA S/ PENEIRAR, TRAÇO 1:4	SEINFRA	M2	475,94	25,86	6,16	32,02	15.239,60
5.3	C2121	REBOCO C/ARGAMASSA DE CAL EM PASTA E AREIA PENEIRADA TRAÇO 1:3 ESP=5 mm P/PAREDE	SEINFRA	M2	128,60	19,15	4,56	23,71	3.049,11
5.4	C4445	CERÂMICA ESMALTADA RETIFICADA C/ ARG. PRÉ-FABRICADA ACIMA DE 30x30cm (900cm²) - PEI-5/PEI-4 - P/ PAREDE	SEINFRA	M2	179,67	81,69	19,47	101,16	18.175,42
<b>6</b>	<b>PINTURA</b>								<b>8.436,46</b>
6.1	C1614	LATEX DUAS DEMÃOS EM PAREDES EXTERNAS S/MASSA	SEINFRA	M2	199,92	17,88	4,26	22,14	4.426,23
6.2	C1615	LATEX DUAS DEMÃOS EM PAREDES INTERNAS S/MASSA	SEINFRA	M2	58,50	16,30	3,88	20,18	1.180,53
6.3	88497	APLICAÇÃO E LIXAMENTO DE MASSA LÁTEX EM PAREDES, DUAS DEMÃOS. AF_06/2014	SINAPI	M2	258,42	8,84	2,11	10,95	2.829,70
<b>7</b>	<b>ESQUADRIAS E FERRAGENS</b>								<b>6.333,21</b>
7.1	C4427	PORTA TIPO PARANÁ (0,80 x 2,10 m), C/ FERRAGENS	SEINFRA	UN	4,00	290,80	69,30	360,10	1.440,40
7.2	C4425	PORTA TIPO PARANÁ (0,70 x 2,10 m), C/ FERRAGENS	SEINFRA	UN	4,00	276,56	65,90	342,46	1.369,84
7.3	C1994	PORTA TIPO PARANÁ (S/ACCESSÓRIOS)	SEINFRA	M2	3,78	96,12	22,91	119,03	449,93
7.4	C1361	FECHADURA COMPLETA PARA PORTA INTERNA	SEINFRA	UN	10,00	110,70	26,38	137,08	1.370,80
7.5	C0804	COBOGÓ ANTI-CHUVA (50x40)cm C/ARG. CIMENTO E AREIA TRAÇO 1:3	SEINFRA	M2	3,45	72,23	17,21	89,44	308,57
7.6	94582	JANELA DE ALUMÍNIO DE CORRER, 2 FOLHAS, FIXAÇÃO COM ARGAMASSA, COM VIDROS, PADRONIZADA. AF_07/2016	SINAPI	M2	4,42	254,63	60,68	315,31	1.393,67
<b>8</b>	<b>INSTALAÇÃO HIDROSANITARIAS</b>								<b>22.355,12</b>
8.1	C1948	PONTO HIDRÁULICO, MATERIAL E EXECUÇÃO	SEINFRA	PT	18,00	182,00	43,37	225,37	4.056,66



8.2	C1950	PONTO SANITÁRIO, MATERIAL E EXECUÇÃO	SEINFRA	PT	16,00	168,89	40,25	209,14	3.346,24
8.3	C4635	BACIA SANITÁRIA PARA CADEIRANTES C/ ASSENTO (ABERTURA FRONTAL)	SEINFRA	UN	2,00	915,98	218,28	1.134,26	2.268,52
8.4	C0348	BACIA DE LOUÇA BRANCA C/CAIXA ACOPLADA	SEINFRA	UN	2,00	592,86	141,28	734,14	1.468,28
8.5	C4636	LAVATÓRIO DE LOUÇA BRANCA C/ COLUNA SUSPensa E ACESSÓRIOS	SEINFRA	UN	4,00	421,48	100,44	521,92	2.087,68
8.6	C3996	BANCADA EM GRANITO P/ LAVATÓRIO, INCL. LOUÇA BRANCA E ACESSÓRIOS	SEINFRA	CJ	2,00	742,35	176,90	919,25	1.838,50
8.7	C2311	TANQUE DE AÇO INOXIDÁVEL	SEINFRA	UN	2,00	529,08	126,08	655,16	1.310,32
8.8	00036204	BARRA DE APOIO RETA, EM ACO INOX POLIDO, COMPRIMENTO 60CM, DIAMETRO MINIMO 3 CM	SINAPI	UN	4,00	177,34	42,26	219,60	878,40
8.9	S12127	Barra de apoio, para lavatório, tres lados, fixa, em aço inox, l= 40x 60cm, d=1 1/4", Jackwal ou similar	ORSE	un	2,00	328,50	78,28	406,78	813,56
8.10	C3513	CHUVEIRO CROMADO C/ ARTICULAÇÃO	SEINFRA	UN	2,00	91,86	21,89	113,75	227,50
8.11	C4642	ASSENTO / BANCO - ARTICULÁVEL PARA BANHO DE DEFICIENTE	SEINFRA	UN	2,00	552,59	131,68	684,27	1.368,54
8.12	88503	CAIXA D'ÁGUA EM POLIETILENO, 1000 LITROS, COM ACESSÓRIOS	SINAPI	UN	2,00	667,22	159,00	826,22	1.652,44
8.13	95546	KIT DE ACESSÓRIOS PARA BANHEIRO EM METAL CROMADO, 5 PECAS, INCLUSO FIXAÇÃO. AF 10/2016	SINAPI	UN	4,00	64,38	15,34	79,72	318,88
8.14	C1283	ESPELHO TIPO CRISMETAL,MOD.P/WC (INSTALADO)	SEINFRA	UN	4,00	82,85	19,74	102,59	410,36
8.15	C1151	DUCHA P/ WC CROMADO (INSTALADO)	SEINFRA	UN	4,00	62,43	14,88	77,31	309,24
<b>9</b>	<b>INSTALAÇÃO ELETRICA</b>								<b>8.110,67</b>
9.1	C1947	PONTO ELÉTRICO, MATERIAL E EXECUÇÃO	SEINFRA	PT	24,00	197,35	47,03	244,38	5.865,12
9.2	97586	LUMINÁRIA TIPO CALHA, DE SOBREPOR, COM 2 LÂMPADAS TUBULARES DE 36 W - FORNECIMENTO E INSTALAÇÃO. AF 11/2017	SINAPI	UN	14,00	76,05	18,12	94,17	1.318,38
9.3	C2067	QUADRO DE DISTRIBUIÇÃO DE LUZ EMBUTIR ATÉ 12 DIVISÕES 207X332X95mm, C/BARRAMENTO	SEINFRA	UN	1,00	246,40	58,72	305,12	305,12
9.4	C1087	DISJUNTOR BIPOLAR EM QUADRO DE DISTRIBUIÇÃO 32A	SEINFRA	UN	5,00	72,67	17,32	89,99	449,95
9.5	C4530	DISJUNTOR DIFERENCIAL DR-16A - 40A, 30mA	SEINFRA	UN	1,00	138,98	33,12	172,10	172,10
<b>10</b>	<b>COBERTURA</b>								<b>19.694,13</b>
10.1	C4466	COBERTURA TELHA CERÂMICA (RIPA, CAIBRO, LINHA)	SEINFRA	M2	98,99	126,38	30,12	156,50	15.491,94
10.2	C4468	FORRO PVC - LAMBRI (100x6000 OU 200x6000)mm - FORNECIMENTO E MONTAGEM	SEINFRA	M2	58,51	58,00	13,82	71,82	4.202,19
<b>11</b>	<b>SERVIÇOS FINAIS</b>								<b>3.988,26</b>
11.1	C1628	LIMPEZA GERAL	SEINFRA	M2	348,32	9,25	2,20	11,45	3.988,26
								<b>VALOR ORÇAMENTO:</b>	<b>120.418,11</b>
								<b>VALOR BDI TOTAL:</b>	<b>28.695,63</b>
								<b>VALOR TOTAL:</b>	<b>149.113,74</b>



## RESUMO DO ORÇAMENTO

<b>OBRA:</b>	AMPLIAÇÃO DO POSTO DE SAÚDE NA PREFEITURA MUNICIPAL DE CAPISTRANO/CE	<b>DATA :</b> 19/03/2019		<b>BDI :</b> 23,83%		
<b>LOCAL:</b>	BAIRRO CENTRO	<b>FONTE</b>	<b>VERSÃO</b>	<b>HORA</b>	<b>MES</b>	<b>REF.</b>
<b>CLIENTE:</b>	PREFEITURA MUNICIPAL DE CAPISTRANO/CE	ORSE	2019/03	114,17%	71,63%	05/2019
<b>UNIDADES:</b>	1.0UND.	SEINFRA	026.1 COM DESONERAÇÃO	85,20%	-	12/2018
<b>VALOR POR UNIDADE:</b>	R\$ 149.113,74	SINAPI	2019/05 COM DESONERAÇÃO	85,20%	48,69%	06/2019
			COMPOSIÇÕES PRÓPRIAS	-	-	

1	SERVIÇOS PRELIMINARES			1.821,94	1,22
2	ESTRUTURA E FUNDAÇÕES			13.679,19	9,17
3	PAREDES E PANEIS			13.935,52	9,35
4	PISO			11.234,82	7,53
5	REVESTIMENTOS			39.524,42	26,51
6	PINTURA			8.436,46	5,66
7	ESQUADRIAS E FERRAGENS			6.333,21	4,25
8	INSTALAÇÃO HIDROSANITARIAS			22.355,12	14,99
9	INSTALAÇÃO ELETRICA			8.110,67	5,44
10	COBERTURA			19.694,13	13,21
11	SERVIÇOS FINAIS			3.988,26	2,67
			VALOR ORÇAMENTO:	120.418,11	100,00
			VALOR BDI TOTAL:	28.695,63	
			VALOR TOTAL:	149.113,74	

MEMÓRIAS DE CÁLCULO					
	OBRA:	AMPLIAÇÃO DO POSTO DE SAÚDE NA PREFEITURA MUNICIPAL DE CAPISTRANO/CE	DATA :	19/03/2019	BDI : 23,83%
	LOCAL:	BAIRRO CENTRO	FONTE	VERSÃO	HORA MES REF.
	CLIENTE:	PREFEITURA MUNICIPAL DE CAPISTRANO/CE	ORSE	2019/03	114,17% 71,63% 05/2019
	UNIDADES:	1.0UND.	SEINFRA	026.1 COM DESONERAÇÃO	85,20% - 12/2018
	VALOR POR UNIDADE:	R\$ 149.113,74	SINAPI	2019/05 COM DESONERAÇÃO	85,20% 48,69% 06/2019
			COMPOSIÇÕES PRÓPRIAS - -		

**1.1. C4551 - PLACA DE SINALIZAÇÃO SEMI-REFLETIVA COM REAPROVEITAMENTO DE CHAPA DE AÇO (M2)**

	C	H	QTD
C*H		3	2
			6,00
			6,00

**1.2. C1043 - DEMOLIÇÃO DE ALVENARIA DE TIJOLOS S/ REAPROVEITAMENTO (M3)**

	C	H	L	QTD
C*H*L		1,15	3	0,15
				0,52
				0,52

**2.1. C4592 - ALVENARIA DE EMBASAMENTO EM TIJOLO CERÂMICO FURADO C/ ARGAMASSA CIMENTO E AREIA 1:4 (M3)**

	C	H	L	QTD
C*H*L		71,06	0,4	0,4
				11,37
				11,37

**2.2. C0089 - ANEL DE IMPERMEABILIZAÇÃO C/ARMAÇÃO EM FERRO (M3)**

	C	H	L	QTD
C*H*L		71,06	0,2	0,2
				2,84
				2,84

**2.4. C3273 - CONCRETO P/VIBR., FCK=25MPa COM AGREGADO PRODUZIDO (S/TRANSP.) (M3)**

	C	H	L	UND	QTD
C*H*L*UND		0,15	3,5	0,15	25
					1,97
					1,97

**2.5. C0214 - ARMADURA CA-25 MÉDIA D= 6,3 A 10,0mm (KG)**

	KG	M3	QTD
M3*KG		40	1,97
			78,80
			78,80

**3.1. C0073 - ALVENARIA DE TIJOLO CERÂMICO FURADO (9x19x19)cm C/ARGAMASSA MISTA DE CAL HIDRATADA ESP.=10cm (1:2:8) (M2)**

	C	H	QTD
Alvenaria	C*H	71,02	3
			213,06
Empena 1	C*H	5,5	1,21
			6,66
Empena 2	C*H	5,5	1,7
			9,35
Empena 3	C*H	5,5	0,46
			2,53
Empena 4	C*H	9,12	0,7
			6,38
			237,97

**4.1. C3025 - PISO MORTO CONCRETO FCK=13,5MPa C/PREPARO E LANÇAMENTO (M3)**

	h	m2	QTD
Área ampliada	m2*h	0,1	70,03
			7,00
			7,00

**4.2. C3001 - CERÂMICA ESMALTADA RETIFICADA C/ ARG. PRÉ-FABRICADA ACIMA DE 30x30 cm (900 cm²) - PEI-5/PEI-4 - P/ PISO (M2)**

	UNID	QTD
Área ampliada	UNID	70,03
		70,03
		70,03

**5.1. C0776 - CHAPISCO C/ ARGAMASSA DE CIMENTO E AREIA S/PENEIRAR TRAÇO 1:3 ESP.= 5mm P/ PAREDE (M2)**

	l	m2	QTD
Area de alvenaria x 2	m2*l	2	237,97
			475,94
			475,94

**5.3. C2121 - REBOCO C/ARGAMASSA DE CAL EM PASTA E AREIA PENEIRADA TRAÇO 1:3 ESP=5 mm P/PAREDE (M2)**

	H	P	QTD
	P*H	1,5	47,91
			71,87
	P*H	3	18,91
			56,73
			128,60

**5.4. C4445 - CERÂMICA ESMALTADA RETIFICADA C/ ARG. PRÉ-FABRICADA ACIMA DE 30x30cm (900cm²) - PEI-5/PEI-4 - P/ PAREDE (M2)**

	H	P	QTD
ÁREAS INTERNAS	P*H	1,5	39
			58,50
ÁREAS MOLHADAS	P*H	3	40,39
			121,17
			179,67

**6.1. C1614 - LATEX DUAS DEMÃOS EM PAREDES EXTERNAS S/MASSA (M2)**

		C	H	QTD
Perímetro Externo	C*H	66,64	3	199,92
				199,92

**6.2. C1615 - LATEX DUAS DEMÃOS EM PAREDES INTERNAS S/MASSA (M2)**

		H	P	QTD
Meia parede	P*H	1,5	39	58,50
				58,50

**6.3. 88497 - APLICAÇÃO E LIXAMENTO DE MASSA LÁTEX EM PAREDES, DUAS DEMÃOS. AF\_06/2014 (M2)**

		UNID	QTD
Interno	UNID	58,5	58,50
Externas	UNID	199,92	199,92
			258,42

**7.3. C1994 - PORTA TIPO PARANÁ (S/ACESSÓRIOS) (M2)**

		C	H	und	QTD
	C*H*und	0,9	2,1	2	3,78
					3,78

**7.5. C0804 - COBOGÓ ANTI-CHUVA (50x40)cm C/ARG. CIMENTO E AREIA TRAÇO 1:3 (M2)**

		C	H	QTD
	C*H	1,15	3	3,45
				3,45

**7.6. 94582 - JANELA DE ALUMÍNIO DE CORRER, 2 FOLHAS, FIXAÇÃO COM ARGAMASSA, COM VIDROS, PADRONIZADA. AF\_07/2016 (M2)**

		C	H	und	QTD
J2	C*H*und	1	0,6	5	3,00
J5	C*H*und	0,95	1,5	1	1,43
					4,42

**10.1. C4466 - COBERTURA TELHA CERÂMICA (RIPA, CAIBRO, LINHA) (M2)**

		UNID	QTD
Bloc. 01	UNID	67,47	67,47
Bloc. 02	UNID	31,52	31,52
			98,99


**10.2. C4468 - FORRO PVC - LAMBRI (100x6000 OU 200x6000)mm - FORNECIMENTO E MONTAGEM (M2)**

		UNID	QTD
Área ampliada	UNID	58,51	58,51
			58,51

**11.1. C1628 - LIMPEZA GERAL (M2)**

		C	L	QTD
	C*L	22,4	15,55	348,32
				348,32

## RELATÓRIO ANALÍTICO - COMPOSIÇÕES DE CUSTOS

	<b>OBRA:</b>	AMPLIAÇÃO DO POSTO DE SAÚDE NA PREFEITURA MUNICIPAL DE CAPISTRANO/CE	<b>DATA :</b>	19/03/2019	<b>BDI :</b>	23,83%	
	<b>LOCAL:</b>	BAIRRO CENTRO	<b>FONTE</b>	<b>VERSÃO</b>	<b>HORA</b>	<b>MES</b>	
	<b>CLIENTE:</b>	PREFEITURA MUNICIPAL DE CAPISTRANO/CE	ORSE	2019/03	114,17%	71,63%	05/2019
	<b>UNIDADES:</b>	1.0UND.	SEINFRA	026.1 COM DESONERAÇÃO	85,20%	-	12/2018
	<b>VALOR POR UNIDADE:</b>	R\$ 149.113,74	SINAPI	2019/05 COM DESONERAÇÃO	85,20%	48,69%	06/2019
				COMPOSIÇÕES PRÓPRIAS	-	-	

### 1.1. C4551 - PLACA DE SINALIZAÇÃO SEMI-REFLETIVA COM REAPROVEITAMENTO DE CHAPA DE AÇO (M2)

EQUIPAMENTO		FONTE	UNID	COEFICIENTE	PREÇO UNITÁRIO	TOTAL
10628	GRUPO GERADOR 36 KVA (CHI)	SEINFRA	H	0,10000000	12,56	1,26
10635	MÁQUINA DE SOLDA (CHI)	SEINFRA	H	0,20000000	0,04	0,01
10742	GRUPO GERADOR 36 KVA (CHP)	SEINFRA	H	0,15000000	39,35	5,90
10749	MÁQUINA DE SOLDA (CHP)	SEINFRA	H	0,05000000	0,06	0,00
18426	LIXADEIRA	SEINFRA	H	0,10000000	0,10	0,01
18427	COMPRESSOR DE AR P/ PINTURA	SEINFRA	H	0,12500000	1,00	0,13
<b>TOTAL EQUIPAMENTO:</b>						<b>7,31</b>
MAO DE OBRA		FONTE	UNID	COEFICIENTE	PREÇO UNITÁRIO	TOTAL
10041	AJUDANTE DE CARPINTEIRO	SEINFRA	H	1,00000000	7,84	7,84
10498	CARPINTEIRO	SEINFRA	H	0,25000000	9,63	2,41
11530	MONTADOR	SEINFRA	H	1,25000000	9,63	12,03
12395	PINTOR	SEINFRA	H	0,50000000	9,64	4,82
<b>TOTAL MAO DE OBRA:</b>						<b>27,10</b>
MATERIAL		FONTE	UNID	COEFICIENTE	PREÇO UNITÁRIO	TOTAL
10198	PONTALETE / BARROTE DE 3"x3" - APARELHADO	SEINFRA	M	3,00000000	18,76	56,28
11061	ELETRODOS	SEINFRA	KG	0,00300000	16,50	0,05
11346	LIXA PARA FERRO	SEINFRA	UN	2,00000000	1,32	2,64
12500	TINTA ESMALTE SINTETICO	SEINFRA	L	1,63000000	20,84	33,97
12525	PARAFUSO C/PORCA E ARRUELA DE 1/4X1 1/2"	SEINFRA	UN	2,00000000	0,48	0,96
12526	PARAFUSO C/PORCA E ARRUELA DE 5/16X3 1/2"	SEINFRA	UN	3,00000000	0,84	2,52
12542	TRAVESSA DE MADEIRA C/SECAO DE 3"x1 1/2"	SEINFRA	M	2,00000000	8,22	16,44
18428	TINTA ANTI-CORROSIVA	SEINFRA	L	0,53000000	20,34	10,78
18429	PELÍCULA REFLETIVA LENTES INCLUSAS	SEINFRA	M2	0,40000000	82,27	32,91
18430	PELÍCULA REFLETIVA LENTES EXPOSTAS	SEINFRA	M2	0,20000000	127,08	25,42
<b>TOTAL MATERIAL:</b>						<b>181,97</b>
<b>VALOR SEM ENCARGOS:</b>						<b>216,38</b>
<b>VALOR ENCARGOS (85.20%):</b>						<b>24,94</b>
<b>VALOR COM ENCARGOS:</b>						<b>241,32</b>
<b>VALOR BDI (23.83%):</b>						<b>57,51</b>
<b>VALOR COM BDI:</b>						<b>298,83</b>

### 1.2. C1043 - DEMOLIÇÃO DE ALVENARIA DE TIJOLOS S/ REAPROVEITAMENTO (M3)

MAO DE OBRA		FONTE	UNID	COEFICIENTE	PREÇO UNITÁRIO	TOTAL
12391	PEDREIRO	SEINFRA	H	0,30000000	9,63	2,89
12543	SERVEUTE	SEINFRA	H	3,00000000	7,13	21,40
<b>TOTAL MAO DE OBRA:</b>						<b>24,29</b>
<b>VALOR SEM ENCARGOS:</b>						<b>24,29</b>
<b>VALOR ENCARGOS (85.20%):</b>						<b>20,69</b>
<b>VALOR COM ENCARGOS:</b>						<b>44,98</b>
<b>VALOR BDI (23.83%):</b>						<b>10,72</b>
<b>VALOR COM BDI:</b>						<b>55,70</b>

### 2.1. C4592 - ALVENARIA DE EMBASAMENTO EM TIJOLO CERÂMICO FURADO C/ ARGAMASSA CIMENTO E AREIA 1:4 (M3)

MAO DE OBRA		FONTE	UNID	COEFICIENTE	PREÇO UNITÁRIO	TOTAL
12391	PEDREIRO	SEINFRA	H	8,50000000	9,63	81,83
12543	SERVEUTE	SEINFRA	H	9,20000000	7,13	65,62
<b>TOTAL MAO DE OBRA:</b>						<b>147,45</b>
MATERIAL		FONTE	UNID	COEFICIENTE	PREÇO UNITÁRIO	TOTAL
12081	TIJOLO CERÂMICO FURADO 9X19X19CM	SEINFRA	UN	235,00000000	0,42	98,70
<b>TOTAL MATERIAL:</b>						<b>98,70</b>
SERVICO		FONTE	UNID	COEFICIENTE	PREÇO UNITÁRIO	TOTAL
C0171	ARGAMASSA DE CIMENTO E AREIA S/PEN. TRAÇO 1:4	SEINFRA	M3	0,30000000	301,25	90,38
<b>TOTAL SERVICIO:</b>						<b>90,38</b>
<b>VALOR SEM ENCARGOS:</b>						<b>336,53</b>
<b>VALOR ENCARGOS (85.20%):</b>						<b>143,86</b>
<b>VALOR COM ENCARGOS:</b>						<b>480,39</b>
<b>VALOR BDI (23.83%):</b>						<b>114,48</b>
<b>VALOR COM BDI:</b>						<b>594,87</b>

**2.2. C0089 - ANEL DE IMPERMEABILIZAÇÃO C/ARMAÇÃO EM FERRO (M3)**

MAO DE OBRA		FONTE	UNID	COEFICIENTE	PREÇO UNITÁRIO	TOTAL
12391	PEDREIRO	SEINFRA	H	3,00000000	9,63	28,88
12543	SERVENTE	SEINFRA	H	10,00000000	7,13	71,33
<b>TOTAL MAO DE OBRA:</b>						<b>100,21</b>
MATERIAL		FONTE	UNID	COEFICIENTE	PREÇO UNITÁRIO	TOTAL
10108	AREIA GROSSA	SEINFRA	M3	0,61830000	55,00	34,01
10163	AÇO CA-50	SEINFRA	KG	18,00000000	4,44	79,92
10280	BRITA	SEINFRA	M3	0,61500000	76,75	47,20
10805	CIMENTO PORTLAND	SEINFRA	KG	368,50000000	0,46	169,51
11605	PEDRISCO	SEINFRA	M3	0,26300000	69,75	18,34
<b>TOTAL MATERIAL:</b>						<b>348,98</b>
<b>VALOR SEM ENCARGOS:</b>						<b>449,19</b>
<b>VALOR ENCARGOS (85.20%):</b>						<b>85,38</b>
<b>VALOR COM ENCARGOS:</b>						<b>534,57</b>
<b>VALOR BDI (23.83%):</b>						<b>127,39</b>
<b>VALOR COM BDI:</b>						<b>661,96</b>

**2.3. 93204 - CINTA DE AMARRAÇÃO DE ALVENARIA MOLDADA IN LOCO EM CONCRETO. AF\_03/2016 (M)**

MATERIAL		FONTE	UNID	COEFICIENTE	PREÇO UNITÁRIO	TOTAL
00002692	DESMOLDANTE PROTETOR PARA FORMAS DE MADEIRA, DE BASE OLEOSA EMULSIONADA EM AGUA	SINAPI	L	0,00350000	6,79	0,02
00039017	ESPACADOR / DISTANCIADOR CIRCULAR COM ENTRADA LATERAL, EM PLASTICO, PARA VERGALHAO *4,2 A 12,5* MM, COBRIMENTO 20 MM	SINAPI	UN	6,00000000	0,15	0,90
<b>TOTAL MATERIAL:</b>						<b>0,92</b>
SERVICO		FONTE	UNID	COEFICIENTE	PREÇO UNITÁRIO	TOTAL
88309	PEDREIRO COM ENCARGOS COMPLEMENTARES	SINAPI	H	0,36000000	11,74	4,23
88316	SERVENTE COM ENCARGOS COMPLEMENTARES	SINAPI	H	0,18000000	9,64	1,74
92270	FABRICAÇÃO DE FÔRMA PARA VIGAS, COM MADEIRA SERRADA, E = 25 MM. AF_12/2015	SINAPI	M2	0,20000000	65,22	13,04
92793	CORTE E DOBRA DE AÇO CA-50, DIÂMETRO DE 8,0 MM, UTILIZADO EM ESTRUTURAS DIVERSAS, EXCETO LAJES. AF_12/2015	SINAPI	KG	0,79000000	6,40	5,06
94970	CONCRETO FCK = 20MPa, TRAÇO 1:2,7:3 (CIMENTO/ AREIA MÉDIA/ BRITA 1) - PREPARO MECÂNICO COM BETONEIRA 600 L. AF_07/2016	SINAPI	M3	0,01540000	261,53	4,03
<b>TOTAL SERVICIO:</b>						<b>28,10</b>
<b>VALOR SEM ENCARGOS:</b>						<b>29,02</b>
<b>VALOR ENCARGOS (85.20%):</b>						<b>3,69</b>
<b>VALOR COM ENCARGOS:</b>						<b>32,71</b>
<b>VALOR BDI (23.83%):</b>						<b>7,79</b>
<b>VALOR COM BDI:</b>						<b>40,50</b>

**2.4. C3273 - CONCRETO P/VIBR., FCK=25MPa COM AGREGADO PRODUZIDO (S/TRASP.) (M3)**

EQUIPAMENTO		FONTE	UNID	COEFICIENTE	PREÇO UNITÁRIO	TOTAL
10566	BETONEIRA COM MOTOR A DIESEL (CHI)	SEINFRA	H	0,00000000	10,80	0,00
10680	BETONEIRA COM MOTOR A DIESEL (CHP)	SEINFRA	H	1,00000000	15,75	15,75
<b>TOTAL EQUIPAMENTO:</b>						<b>15,75</b>
MAO DE OBRA		FONTE	UNID	COEFICIENTE	PREÇO UNITÁRIO	TOTAL
12543	SERVENTE	SEINFRA	H	6,00000000	7,13	42,80
<b>TOTAL MAO DE OBRA:</b>						<b>42,80</b>
MATERIAL		FONTE	UNID	COEFICIENTE	PREÇO UNITÁRIO	TOTAL
10805	CIMENTO PORTLAND	SEINFRA	KG	349,00000000	0,46	160,54
<b>TOTAL MATERIAL:</b>						<b>160,54</b>
SERVICO		FONTE	UNID	COEFICIENTE	PREÇO UNITÁRIO	TOTAL
C3130	AREIA DE RIO - EXTRAÇÃO	SEINFRA	M3	0,86690000	6,55	5,68
C3253	BRITA PRODUZIDA PARA USOS DIVERSOS	SEINFRA	M3	0,83600000	63,37	52,98
<b>TOTAL SERVICIO:</b>						<b>58,66</b>
<b>VALOR SEM ENCARGOS:</b>						<b>277,75</b>
<b>VALOR ENCARGOS (85.20%):</b>						<b>51,75</b>
<b>VALOR COM ENCARGOS:</b>						<b>329,50</b>
<b>VALOR BDI (23.83%):</b>						<b>78,52</b>
<b>VALOR COM BDI:</b>						<b>408,02</b>

**2.5. C0214 - ARMADURA CA-25 MÉDIA D= 6,3 A 10,0mm (KG)**

MAO DE OBRA		FONTE	UNID	COEFICIENTE	PREÇO UNITÁRIO	TOTAL
10040	AJUDANTE DE ARMADOR/FERREIRO	SEINFRA	H	0,08000000	7,84	0,63
10121	ARMADOR/FERREIRO	SEINFRA	H	0,08000000	9,63	0,77
<b>TOTAL MAO DE OBRA:</b>						<b>1,40</b>
MATERIAL		FONTE	UNID	COEFICIENTE	PREÇO UNITÁRIO	TOTAL
10103	ARAME RECOZIDO N.18 BWG	SEINFRA	KG	0,02000000	11,50	0,23
10157	AÇO CA-25	SEINFRA	KG	1,20000000	5,08	6,10
<b>TOTAL MATERIAL:</b>						<b>6,33</b>

<b>VALOR SEM ENCARGOS:</b>	7,73
<b>VALOR ENCARGOS (85.20%):</b>	1,18
<b>VALOR COM ENCARGOS:</b>	8,91
<b>VALOR BDI (23.83%):</b>	2,12
<b>VALOR COM BDI:</b>	11,03

## 2.6. C3532 - MUTIRÃO MISTO - VERGA RETA DE CONCRETO ARMADO (M3)

EQUIPAMENTO		FONTE	UNID	COEFICIENTE	PREÇO UNITÁRIO	TOTAL
10682	BETONEIRA ELÉTRICA 580L (CHP)	SEINFRA	H	0,71400000	12,18	8,70
<b>TOTAL EQUIPAMENTO:</b>						8,70
MAO DE OBRA		FONTE	UNID	COEFICIENTE	PREÇO UNITÁRIO	TOTAL
10121	ARMADOR/FERREIRO	SEINFRA	H	4,80000000	9,63	46,21
10498	CARPINTEIRO	SEINFRA	H	7,50000000	9,63	72,21
12391	PEDREIRO	SEINFRA	H	2,00000000	9,63	19,25
<b>TOTAL MAO DE OBRA:</b>						137,67
MATERIAL		FONTE	UNID	COEFICIENTE	PREÇO UNITÁRIO	TOTAL
10103	ARAME RECOZIDO N.18 BWG	SEINFRA	KG	1,20000000	11,50	13,80
10109	AREIA MEDIA	SEINFRA	M3	0,62350000	51,00	31,80
10157	AÇO CA-25	SEINFRA	KG	60,00000000	5,08	304,80
10280	BRITA	SEINFRA	M3	0,87800000	76,75	67,39
10805	CIMENTO PORTLAND	SEINFRA	KG	327,60000000	0,46	150,70
11691	PONTALETE / BARROTE DE 3"x3"	SEINFRA	M	0,60000000	16,44	9,86
11728	PREGO 18X27 (2 1/2 X 10)	SEINFRA	KG	2,00000000	11,26	22,52
11916	TABUA DE 1" DE 3A. - L = 30cm	SEINFRA	M	5,00000000	8,07	40,35
<b>TOTAL MATERIAL:</b>						641,22
<b>VALOR SEM ENCARGOS:</b>						787,59
<b>VALOR ENCARGOS (85.20%):</b>						122,62
<b>VALOR COM ENCARGOS:</b>						910,21
<b>VALOR BDI (23.83%):</b>						216,90
<b>VALOR COM BDI:</b>						1.127,11

## 3.1. C0073 - ALVENARIA DE TIJOLO CERÂMICO FURADO (9x19x19)cm C/ARGAMASSA MISTA DE CAL HIDRATADA ESP.=10cm (1:2:8) (M2)

MAO DE OBRA		FONTE	UNID	COEFICIENTE	PREÇO UNITÁRIO	TOTAL
12391	PEDREIRO	SEINFRA	H	1,00000000	9,63	9,63
12543	SERVENTE	SEINFRA	H	1,12000000	7,13	7,99
<b>TOTAL MAO DE OBRA:</b>						17,62
MATERIAL		FONTE	UNID	COEFICIENTE	PREÇO UNITÁRIO	TOTAL
10109	AREIA MEDIA	SEINFRA	M3	0,01500000	51,00	0,77
10441	CAL HIDRATADA	SEINFRA	KG	2,18000000	1,10	2,40
10805	CIMENTO PORTLAND	SEINFRA	KG	2,18000000	0,46	1,00
12081	TIJOLO CERÂMICO FURADO 9X19X19CM	SEINFRA	UN	25,00000000	0,42	10,50
<b>TOTAL MATERIAL:</b>						14,67
<b>VALOR SEM ENCARGOS:</b>						32,29
<b>VALOR ENCARGOS (85.20%):</b>						15,00
<b>VALOR COM ENCARGOS:</b>						47,29
<b>VALOR BDI (23.83%):</b>						11,27
<b>VALOR COM BDI:</b>						58,56

## 4.1. C3025 - PISO MORTO CONCRETO FCK=13,5MPa C/PREPARO E LANÇAMENTO (M3)

MAO DE OBRA		FONTE	UNID	COEFICIENTE	PREÇO UNITÁRIO	TOTAL
12391	PEDREIRO	SEINFRA	H	2,00000000	9,63	19,25
12543	SERVENTE	SEINFRA	H	6,00000000	7,13	42,80
<b>TOTAL MAO DE OBRA:</b>						62,05
SERVICO		FONTE	UNID	COEFICIENTE	PREÇO UNITÁRIO	TOTAL
C0839	CONCRETO P/VIBR., FCK 13.5 MPa COM AGREGADO ADQUIRIDO	SEINFRA	M3	1,00000000	285,28	285,28
<b>TOTAL SERVICIO:</b>						285,28
<b>VALOR SEM ENCARGOS:</b>						347,33
<b>VALOR ENCARGOS (85.20%):</b>						94,66
<b>VALOR COM ENCARGOS:</b>						441,99
<b>VALOR BDI (23.83%):</b>						105,33
<b>VALOR COM BDI:</b>						547,32

## 4.2. C3001 - CERÂMICA ESMALTADA RETIFICADA C/ ARG. PRÉ-FABRICADA ACIMA DE 30x30 cm (900 cm²) - PEI-5/PEI-4 - P/ PISO (M2)

MAO DE OBRA		FONTE	UNID	COEFICIENTE	PREÇO UNITÁRIO	TOTAL
11328	LADRILHISTA	SEINFRA	H	0,60000000	9,63	5,78
12543	SERVENTE	SEINFRA	H	0,60000000	7,13	4,28
<b>TOTAL MAO DE OBRA:</b>						10,06
MATERIAL		FONTE	UNID	COEFICIENTE	PREÇO UNITÁRIO	TOTAL
16500	CERÂMICA ESMALTADA RETIFICADA DIMENSÕES MAIORES DE 30x30cm (900 cm²) - PEI-5/PEI-4	SEINFRA	M2	1,10000000	39,40	43,34

16508	ARGAMASSA COLANTE PRÉ-FABRICADA P/ CERÂMICAS E PORCELANATOS	SEINFRA	KG	8,00000000	2,00	16,00
TOTAL MATERIAL:						59,34
VALOR SEM ENCARGOS:						69,40
VALOR ENCARGOS (85.20%):						8,56
VALOR COM ENCARGOS:						77,96
VALOR BDI (23.83%):						18,58
VALOR COM BDI:						96,54

**4.3. C1427 - REJUNTAMENTO C/ ARG. PRE-FABRICADA, JUNTA ENTRE 2mm E 6mm EM CERAMICA, ACIMA DE 30x30 cm (900 cm²) E PORCELANATOS (PAREDE/PISO) (M2)**

MAO DE OBRA		FONTE	UNID	COEFICIENTE	PREÇO UNITÁRIO	TOTAL
11328	LADRILHISTA	SEINFRA	H	0,20000000	9,63	1,93
12543	SERVENTE	SEINFRA	H	0,20000000	7,13	1,43
TOTAL MAO DE OBRA:						3,36
MATERIAL		FONTE	UNID	COEFICIENTE	PREÇO UNITÁRIO	TOTAL
10118	ARGAMASSA PRE-FABRICADA PARA REJUNTAMENTO	SEINFRA	KG	0,42200000	2,86	1,21
TOTAL MATERIAL:						1,21
VALOR SEM ENCARGOS:						4,57
VALOR ENCARGOS (85.20%):						2,84
VALOR COM ENCARGOS:						7,41
VALOR BDI (23.83%):						1,77
VALOR COM BDI:						9,18

**5.1. C0776 - CHAPISCO C/ ARGAMASSA DE CIMENTO E AREIA S/PENEIRAR TRAÇO 1:3 ESP.= 5mm P/ PAREDE (M2)**

MAO DE OBRA		FONTE	UNID	COEFICIENTE	PREÇO UNITÁRIO	TOTAL
12391	PEDREIRO	SEINFRA	H	0,10000000	9,63	0,96
12543	SERVENTE	SEINFRA	H	0,15000000	7,13	1,07
TOTAL MAO DE OBRA:						2,03
MATERIAL		FONTE	UNID	COEFICIENTE	PREÇO UNITÁRIO	TOTAL
10109	AREIA MEDIA	SEINFRA	M3	0,00610000	51,00	0,31
10805	CIMENTO PORTLAND	SEINFRA	KG	2,43000000	0,46	1,12
TOTAL MATERIAL:						1,43
VALOR SEM ENCARGOS:						3,46
VALOR ENCARGOS (85.20%):						1,73
VALOR COM ENCARGOS:						5,19
VALOR BDI (23.83%):						1,24
VALOR COM BDI:						6,43

**5.2. C1221 - EMBOÇO C/ ARGAMASSA DE CIMENTO E AREIA S/ PENEIRAR, TRAÇO 1:4 (M2)**

MAO DE OBRA		FONTE	UNID	COEFICIENTE	PREÇO UNITÁRIO	TOTAL
12391	PEDREIRO	SEINFRA	H	0,60000000	9,63	5,78
12543	SERVENTE	SEINFRA	H	0,80000000	7,13	5,71
TOTAL MAO DE OBRA:						11,49
MATERIAL		FONTE	UNID	COEFICIENTE	PREÇO UNITÁRIO	TOTAL
10109	AREIA MEDIA	SEINFRA	M3	0,02430000	51,00	1,24
10805	CIMENTO PORTLAND	SEINFRA	KG	7,30000000	0,46	3,36
TOTAL MATERIAL:						4,60
VALOR SEM ENCARGOS:						16,09
VALOR ENCARGOS (85.20%):						9,77
VALOR COM ENCARGOS:						25,86
VALOR BDI (23.83%):						6,16
VALOR COM BDI:						32,02

**5.3. C2121 - REBOCO C/ARGAMASSA DE CAL EM PASTA E AREIA PENEIRADA TRAÇO 1:3 ESP=5 mm P/PAREDE (M2)**

MAO DE OBRA		FONTE	UNID	COEFICIENTE	PREÇO UNITÁRIO	TOTAL
12391	PEDREIRO	SEINFRA	H	0,50000000	9,63	4,81
12543	SERVENTE	SEINFRA	H	0,68000000	7,13	4,85
TOTAL MAO DE OBRA:						9,66
MATERIAL		FONTE	UNID	COEFICIENTE	PREÇO UNITÁRIO	TOTAL
10109	AREIA MEDIA	SEINFRA	M3	0,00610000	51,00	0,31
10442	CAL VIRGEM EM PO	SEINFRA	KG	1,11000000	0,85	0,94
TOTAL MATERIAL:						1,25
VALOR SEM ENCARGOS:						10,91
VALOR ENCARGOS (85.20%):						8,24
VALOR COM ENCARGOS:						19,15
VALOR BDI (23.83%):						4,56
VALOR COM BDI:						23,71

**5.4. C4445 - CERÂMICA ESMALTADA RETIFICADA C/ ARG. PRÉ-FABRICADA ACIMA DE 30x30cm (900cm²) - PEI-5/PEI-4 - P/ PAREDE (M2)**

MAO DE OBRA		FONTE	UNID	COEFICIENTE	PREÇO UNITÁRIO	TOTAL
-------------	--	-------	------	-------------	----------------	-------



11328	LADRILHISTA	SEINFRA	H	0,72000000	9,63	6,93
12543	SERVENTE	SEINFRA	H	0,72000000	7,13	5,14
					TOTAL MAO DE OBRA:	12,07
MATERIAL		FORTE	UNID	COEFICIENTE	PREÇO UNITÁRIO	TOTAL
16500	CERÂMICA ESMALTADA RETIFICADA DIMENSÕES MAIORES DE 30x30cm (900 cm <sup>2</sup> ) - PEI-5/PEI-4	SEINFRA	M2	1,10000000	39,40	43,34
16508	ARGAMASSA COLANTE PRÉ-FABRICADA P/ CERÂMICAS E PORCELANATOS	SEINFRA	KG	8,00000000	2,00	16,00
					TOTAL MATERIAL:	59,34
					VALOR SEM ENCARGOS:	71,41
					VALOR ENCARGOS (85.20%):	10,28
					VALOR COM ENCARGOS:	81,69
					VALOR BDI (23.83%):	19,47
					VALOR COM BDI:	101,16

#### 6.1. C1614 - LATEX DUAS DEMÃOS EM PAREDES EXTERNAS S/MASSA (M2)

MAO DE OBRA		FORTE	UNID	COEFICIENTE	PREÇO UNITÁRIO	TOTAL
10045	AJUDANTE DE PINTOR	SEINFRA	H	0,35000000	7,84	2,74
12395	PINTOR	SEINFRA	H	0,40000000	9,64	3,86
					TOTAL MAO DE OBRA:	6,60
MATERIAL		FORTE	UNID	COEFICIENTE	PREÇO UNITÁRIO	TOTAL
10035	AGUARRAZ MINERAL	SEINFRA	L	0,05000000	12,78	0,64
11347	LIXA PARA MADEIRA/MASSA	SEINFRA	UN	0,25000000	0,55	0,14
11488	LÍQUIDO PREPARADOR DE SUPERFÍCIES	SEINFRA	L	0,12000000	16,64	2,00
12097	TINTA LATEX ACRÍLICA	SEINFRA	L	0,17000000	16,96	2,88
					TOTAL MATERIAL:	5,66
					VALOR SEM ENCARGOS:	12,26
					VALOR ENCARGOS (85.20%):	5,62
					VALOR COM ENCARGOS:	17,88
					VALOR BDI (23.83%):	4,26
					VALOR COM BDI:	22,14

#### 6.2. C1615 - LATEX DUAS DEMÃOS EM PAREDES INTERNAS S/MASSA (M2)

MAO DE OBRA		FORTE	UNID	COEFICIENTE	PREÇO UNITÁRIO	TOTAL
10045	AJUDANTE DE PINTOR	SEINFRA	H	0,35000000	7,84	2,74
12395	PINTOR	SEINFRA	H	0,40000000	9,64	3,86
					TOTAL MAO DE OBRA:	6,60
MATERIAL		FORTE	UNID	COEFICIENTE	PREÇO UNITÁRIO	TOTAL
11347	LIXA PARA MADEIRA/MASSA	SEINFRA	UN	0,25000000	0,55	0,14
11490	LÍQUIDO SELADOR PARA PINTURA LATEX	SEINFRA	L	0,12000000	12,08	1,45
12096	TINTA LATEX	SEINFRA	L	0,17000000	14,66	2,49
					TOTAL MATERIAL:	4,08
					VALOR SEM ENCARGOS:	10,68
					VALOR ENCARGOS (85.20%):	5,62
					VALOR COM ENCARGOS:	16,30
					VALOR BDI (23.83%):	3,88
					VALOR COM BDI:	20,18

#### 6.3. 88497 - APLICAÇÃO E LIXAMENTO DE MASSA LÁTEX EM PAREDES, DUAS DEMÃOS. AF\_06/2014 (M2)

MATERIAL		FORTE	UNID	COEFICIENTE	PREÇO UNITÁRIO	TOTAL
00003767	LIXA EM FOLHA PARA PAREDE OU MADEIRA, NUMERO 120 (COR VERMELHA)	SINAPI	UN	0,10000000	0,33	0,03
00004051	MASSA CORRIDA PVA PARA PAREDES INTERNAS	SINAPI	18L	0,04890000	38,50	1,88
					TOTAL MATERIAL:	1,91
SERVICO		FORTE	UNID	COEFICIENTE	PREÇO UNITÁRIO	TOTAL
88310	PINTOR COM ENCARGOS COMPLEMENTARES	SINAPI	H	0,31200000	11,71	3,65
88316	SERVENTE COM ENCARGOS COMPLEMENTARES	SINAPI	H	0,11400000	9,64	1,10
					TOTAL SERVICIO:	4,75
					VALOR SEM ENCARGOS:	6,66
					VALOR ENCARGOS (85.20%):	2,18
					VALOR COM ENCARGOS:	8,84
					VALOR BDI (23.83%):	2,11
					VALOR COM BDI:	10,95

#### 7.1. C4427 - PORTA TIPO PARANÁ (0,80 x 2,10 m), C/ FERRAGENS (UN)

MAO DE OBRA		FORTE	UNID	COEFICIENTE	PREÇO UNITÁRIO	TOTAL
10041	AJUDANTE DE CARPINTEIRO	SEINFRA	H	2,55000000	7,84	19,99
10498	CARPINTEIRO	SEINFRA	H	2,55000000	9,63	24,55
					TOTAL MAO DE OBRA:	44,54
MATERIAL		FORTE	UNID	COEFICIENTE	PREÇO UNITÁRIO	TOTAL
11027	DOBRADIÇA 3"X2 1/2" CROMADA	SEINFRA	UN	3,00000000	19,67	59,01

11154	FECHADURA COMPLETA PARA PORTA EXTERNA	SEINFRA	UN	1,00000000	52,50	52,50
18273	PORTA PARANÁ (0,80 x 2,10 m)	SEINFRA	UN	1,00000000	96,80	96,80
					TOTAL MATERIAL:	208,31
					VALOR SEM ENCARGOS:	252,85
					VALOR ENCARGOS (85.20%):	37,95
					VALOR COM ENCARGOS:	290,80
					VALOR BDI (23.83%):	69,30
					VALOR COM BDI:	360,10

#### 7.2. C4425 - PORTA TIPO PARANÁ (0,70 x 2,10 m), C/ FERRAGENS (UN)

MAO DE OBRA		FORTE	UNID	COEFICIENTE	PREÇO UNITÁRIO	TOTAL
10041	AJUDANTE DE CARPINTEIRO	SEINFRA	H	2,55000000	7,84	19,99
10498	CARPINTEIRO	SEINFRA	H	2,55000000	9,63	24,55
					TOTAL MAO DE OBRA:	44,54
MATERIAL		FORTE	UNID	COEFICIENTE	PREÇO UNITÁRIO	TOTAL
11027	DOBRADIÇA 3"X2 1/2" CROMADA	SEINFRA	UN	3,00000000	19,67	59,01
11155	FECHADURA COMPLETA PARA PORTA INTERNA	SEINFRA	UN	1,00000000	46,00	46,00
18272	PORTA PARANÁ (0,70 x 2,10 m)	SEINFRA	UN	1,00000000	89,06	89,06
					TOTAL MATERIAL:	194,07
					VALOR SEM ENCARGOS:	238,61
					VALOR ENCARGOS (85.20%):	37,95
					VALOR COM ENCARGOS:	276,56
					VALOR BDI (23.83%):	65,90
					VALOR COM BDI:	342,46

#### 7.3. C1994 - PORTA TIPO PARANÁ (S/ACESSÓRIOS) (M2)

MAO DE OBRA		FORTE	UNID	COEFICIENTE	PREÇO UNITÁRIO	TOTAL
10041	AJUDANTE DE CARPINTEIRO	SEINFRA	H	1,19000000	7,84	9,33
10498	CARPINTEIRO	SEINFRA	H	1,19000000	9,63	11,46
					TOTAL MAO DE OBRA:	20,79
MATERIAL		FORTE	UNID	COEFICIENTE	PREÇO UNITÁRIO	TOTAL
11715	PORTA TIPO PARANÁ	SEINFRA	M2	1,00000000	57,62	57,62
					TOTAL MATERIAL:	57,62
					VALOR SEM ENCARGOS:	78,41
					VALOR ENCARGOS (85.20%):	17,71
					VALOR COM ENCARGOS:	96,12
					VALOR BDI (23.83%):	22,91
					VALOR COM BDI:	119,03

#### 7.4. C1361 - FECHADURA COMPLETA PARA PORTA INTERNA (UN)

MAO DE OBRA		FORTE	UNID	COEFICIENTE	PREÇO UNITÁRIO	TOTAL
10041	AJUDANTE DE CARPINTEIRO	SEINFRA	H	2,00000000	7,84	15,68
10498	CARPINTEIRO	SEINFRA	H	2,00000000	9,63	19,25
					TOTAL MAO DE OBRA:	34,93
MATERIAL		FORTE	UNID	COEFICIENTE	PREÇO UNITÁRIO	TOTAL
11155	FECHADURA COMPLETA PARA PORTA INTERNA	SEINFRA	UN	1,00000000	46,00	46,00
					TOTAL MATERIAL:	46,00
					VALOR SEM ENCARGOS:	80,93
					VALOR ENCARGOS (85.20%):	29,77
					VALOR COM ENCARGOS:	110,70
					VALOR BDI (23.83%):	26,38
					VALOR COM BDI:	137,08

#### 7.5. C0804 - COBOGÓ ANTI-CHUVA (50x40)cm C/ARG. CIMENTO E AREIA TRAÇO 1:3 (M2)

MAO DE OBRA		FORTE	UNID	COEFICIENTE	PREÇO UNITÁRIO	TOTAL
12391	PEDREIRO	SEINFRA	H	1,88000000	9,63	18,10
12543	SERVENTE	SEINFRA	H	1,05000000	7,13	7,49
					TOTAL MAO DE OBRA:	25,59
MATERIAL		FORTE	UNID	COEFICIENTE	PREÇO UNITÁRIO	TOTAL
10810	COBOGÓ ANTI-CHUVA (50x40)CM	SEINFRA	UN	5,00000000	4,21	21,05
					TOTAL MATERIAL:	21,05
SERVICO		FORTE	UNID	COEFICIENTE	PREÇO UNITÁRIO	TOTAL
C0164	ARGAMASSA DE CIMENTO E AREIA PEN. TRAÇO 1:3	SEINFRA	M3	0,00530000	517,04	2,74
					TOTAL SERVICOS:	2,74
					VALOR SEM ENCARGOS:	49,38
					VALOR ENCARGOS (85.20%):	22,85
					VALOR COM ENCARGOS:	72,23
					VALOR BDI (23.83%):	17,21
					VALOR COM BDI:	89,44

7.6. 94582 - JANELA DE ALUMÍNIO DE CORRER, 2 FOLHAS, FIXAÇÃO COM ARGAMASSA, COM VIDROS, PADRONIZADA. AF_07/2016 (M2)						
MATERIAL		FONTE	UNID	COEFICIENTE	PREÇO UNITÁRIO	TOTAL
00034362	JANELA DE CORRER EM ALUMINIO, 120 X 120 CM (A X L), 2 FLS, SEM BANDEIRA, ACABAMENTO ACET OU BRILHANTE, BATENTE/REQUADRO DE 6 A 14 CM, COM VIDRO, SEM GUARNICAO/ALIZAR	SINAPI	UN	0,69400000	324,43	225,15
<b>TOTAL MATERIAL:</b>						<b>225,15</b>
SERVICO		FONTE	UNID	COEFICIENTE	PREÇO UNITÁRIO	TOTAL
88309	PEDREIRO COM ENCARGOS COMPLEMENTARES	SINAPI	H	1,08400000	11,74	12,73
88316	SERVENTE COM ENCARGOS COMPLEMENTARES	SINAPI	H	0,54200000	9,64	5,22
88629	ARGAMASSA TRAÇO 1:3 (CIMENTO E AREIA MÉDIA), PREPARO MANUAL. AF_08/2014	SINAPI	M3	0,00900000	341,96	3,08
<b>TOTAL SERVICOS:</b>						<b>21,03</b>
<b>VALOR SEM ENCARGOS:</b>						<b>246,18</b>
<b>VALOR ENCARGOS (85.20%):</b>						<b>8,45</b>
<b>VALOR COM ENCARGOS:</b>						<b>254,63</b>
<b>VALOR BDI (23.83%):</b>						<b>60,68</b>
<b>VALOR COM BDI:</b>						<b>315,31</b>

8.1. C1948 - PONTO HIDRÁULICO, MATERIAL E EXECUÇÃO (PT)						
MAO DE OBRA		FONTE	UNID	COEFICIENTE	PREÇO UNITÁRIO	TOTAL
10043	AJUDANTE DE ENCANADOR	SEINFRA	H	3,00000000	7,84	23,52
12320	ENCANADOR	SEINFRA	H	3,00000000	9,63	28,88
12543	SERVENTE	SEINFRA	H	2,50000000	7,13	17,83
<b>TOTAL MAO DE OBRA:</b>						<b>70,23</b>
MATERIAL		FONTE	UNID	COEFICIENTE	PREÇO UNITÁRIO	TOTAL
10108	AREIA GROSSA	SEINFRA	M3	0,00350000	55,00	0,19
10441	CAL HIDRATADA	SEINFRA	KG	2,50000000	1,10	2,75
10805	CIMENTO PORTLAND	SEINFRA	KG	2,50000000	0,46	1,15
10884	COTOVELO PVC SOLDÁVEL DE 25MM	SEINFRA	UN	2,00000000	0,80	1,60
10885	COTOVELO PVC SOLDÁVEL DE 32MM	SEINFRA	UN	4,00000000	1,60	6,40
11293	JOELHO PVC ROSCAVEL DE 1"	SEINFRA	UN	1,00000000	3,58	3,58
11412	LUVA PVC SOLDÁVEL DE 32MM	SEINFRA	UN	2,00000000	1,27	2,54
11426	LUVA REDUÇÃO PVC SOLDÁVEL DE 32X25MM	SEINFRA	UN	1,00000000	2,28	2,28
11973	TE PVC SOLDÁVEL 32MM	SEINFRA	UN	1,00000000	2,49	2,49
12200	TUBO PVC SOLDÁVEL DE 25MM (3/4')	SEINFRA	M	1,20000000	2,33	2,80
12201	TUBO PVC SOLDÁVEL DE 32MM (1')	SEINFRA	M	5,00000000	5,23	26,15
<b>TOTAL MATERIAL:</b>						<b>51,93</b>
<b>VALOR SEM ENCARGOS:</b>						<b>122,16</b>
<b>VALOR ENCARGOS (85.20%):</b>						<b>59,84</b>
<b>VALOR COM ENCARGOS:</b>						<b>182,00</b>
<b>VALOR BDI (23.83%):</b>						<b>43,37</b>
<b>VALOR COM BDI:</b>						<b>225,37</b>

8.2. C1950 - PONTO SANITÁRIO, MATERIAL E EXECUÇÃO (PT)						
MAO DE OBRA		FONTE	UNID	COEFICIENTE	PREÇO UNITÁRIO	TOTAL
10043	AJUDANTE DE ENCANADOR	SEINFRA	H	3,00000000	7,84	23,52
12320	ENCANADOR	SEINFRA	H	3,00000000	9,63	28,88
12543	SERVENTE	SEINFRA	H	2,50000000	7,13	17,83
<b>TOTAL MAO DE OBRA:</b>						<b>70,23</b>
MATERIAL		FONTE	UNID	COEFICIENTE	PREÇO UNITÁRIO	TOTAL
10108	AREIA GROSSA	SEINFRA	M3	0,00400000	55,00	0,22
10441	CAL HIDRATADA	SEINFRA	KG	3,00000000	1,10	3,30
10805	CIMENTO PORTLAND	SEINFRA	KG	3,00000000	0,46	1,38
11282	JOELHO PVC PARA ESGOTO DE 100MM	SEINFRA	UN	1,00000000	5,80	5,80
11283	JOELHO PVC PARA ESGOTO DE 40MM	SEINFRA	UN	2,00000000	1,40	2,80
11284	JOELHO PVC PARA ESGOTO DE 50MM	SEINFRA	UN	1,00000000	1,90	1,90
12012	TE PVC RIGIDO. PARA ESGOTO - 100MM (4')	SEINFRA	UN	1,00000000	10,45	10,45
12013	TE PVC RIGIDO. PARA ESGOTO - 40MM (1 1/2')	SEINFRA	UN	1,00000000	2,91	2,91
12193	TUBO PVC ESGOTO DE 100MM (4') - (NBR 5688)	SEINFRA	M	0,33000000	8,54	2,82
12194	TUBO PVC ESGOTO DE 40MM (1 1/2') - (NBR 5688)	SEINFRA	M	1,50000000	3,08	4,62
12195	TUBO PVC ESGOTO DE 50MM (2') - (NBR 5688)	SEINFRA	M	0,50000000	5,24	2,62
<b>TOTAL MATERIAL:</b>						<b>38,82</b>
<b>VALOR SEM ENCARGOS:</b>						<b>109,05</b>
<b>VALOR ENCARGOS (85.20%):</b>						<b>59,84</b>
<b>VALOR COM ENCARGOS:</b>						<b>168,89</b>
<b>VALOR BDI (23.83%):</b>						<b>40,25</b>
<b>VALOR COM BDI:</b>						<b>209,14</b>

8.3. C4635 - BACIA SANITÁRIA PARA CADEIRANTES C/ ASSENTO (ABERTURA FRONTAL) (UN)						
--	--	--	--	--	--	--

MAO DE OBRA		FONTE	UNID	COEFICIENTE	PREÇO UNITÁRIO	TOTAL
10043	AJUDANTE DE ENCANADOR	SEINFRA	H	3,00000000	7,84	23,52
12320	ENCANADOR	SEINFRA	H	3,00000000	9,63	28,88
<b>TOTAL MAO DE OBRA:</b>						<b>52,40</b>
MATERIAL		FONTE	UNID	COEFICIENTE	PREÇO UNITÁRIO	TOTAL
10082	ANEL DE VEDAÇÃO PARA BACIA	SEINFRA	UN	1,00000000	1,35	1,35
10301	BUCHA PLASTICA 8MM	SEINFRA	UN	2,00000000	0,18	0,36
11091	ENGATE CROMADO	SEINFRA	UN	1,00000000	16,06	16,06
11180	FITA DE VEDAÇÃO	SEINFRA	M	0,56000000	0,20	0,11
11282	JOELHO PVC PARA ESGOTO DE 100MM	SEINFRA	UN	1,00000000	5,80	5,80
11516	MASSA PARA VIDRO	SEINFRA	KG	0,10000000	8,05	0,81
11579	PARAFUSO CROMADO P/FIXAÇÃO SANITARIOS	SEINFRA	UN	2,00000000	1,72	3,44
18636	ASSENTO SANITÁRIO COM ABERTURA FRONTAL (PADRÃO ALTO)	SEINFRA	UN	1,00000000	296,00	296,00
18651	BACIA LOUÇA BRANCA COM CAIXA ACOPLADA PARA DEFICIENTE (SEM ASSENTO)	SEINFRA	UN	1,00000000	495,00	495,00
<b>TOTAL MATERIAL:</b>						<b>818,99</b>
<b>VALOR SEM ENCARGOS:</b>						<b>871,33</b>
<b>VALOR ENCARGOS (85.20%):</b>						<b>44,65</b>
<b>VALOR COM ENCARGOS:</b>						<b>915,98</b>
<b>VALOR BDI (23.83%):</b>						<b>218,28</b>
<b>VALOR COM BDI:</b>						<b>1.134,26</b>

#### 8.4. C0348 - BACIA DE LOUÇA BRANCA C/CAIXA ACOPLADA (UN)

MAO DE OBRA		FONTE	UNID	COEFICIENTE	PREÇO UNITÁRIO	TOTAL
10043	AJUDANTE DE ENCANADOR	SEINFRA	H	2,00000000	7,84	15,68
12320	ENCANADOR	SEINFRA	H	2,00000000	9,63	19,25
<b>TOTAL MAO DE OBRA:</b>						<b>34,93</b>
MATERIAL		FONTE	UNID	COEFICIENTE	PREÇO UNITÁRIO	TOTAL
10171	BACIA LOUÇA BRANCA PARA CAIXA ACOPLADA	SEINFRA	UN	1,00000000	293,29	293,29
10301	BUCHA PLASTICA 8MM	SEINFRA	UN	2,00000000	0,18	0,36
10406	CAIXA ACOPLADA DE LOUÇA BRANCA PARA BACIA	SEINFRA	UN	1,00000000	190,00	190,00
11091	ENGATE CROMADO	SEINFRA	UN	1,00000000	16,06	16,06
11180	FITA DE VEDAÇÃO	SEINFRA	M	0,56000000	0,20	0,11
11579	PARAFUSO CROMADO P/FIXAÇÃO SANITARIOS	SEINFRA	UN	2,00000000	1,72	3,44
11925	TAMPA PLASTICA PARA BACIA	SEINFRA	UN	1,00000000	24,90	24,90
<b>TOTAL MATERIAL:</b>						<b>528,16</b>
<b>VALOR SEM ENCARGOS:</b>						<b>563,09</b>
<b>VALOR ENCARGOS (85.20%):</b>						<b>29,77</b>
<b>VALOR COM ENCARGOS:</b>						<b>592,86</b>
<b>VALOR BDI (23.83%):</b>						<b>141,28</b>
<b>VALOR COM BDI:</b>						<b>734,14</b>

#### 8.5. C4636 - LAVATÓRIO DE LOUÇA BRANCA C/ COLUNA SUSPensa E ACESSÓRIOS (UN)

MAO DE OBRA		FONTE	UNID	COEFICIENTE	PREÇO UNITÁRIO	TOTAL
10043	AJUDANTE DE ENCANADOR	SEINFRA	H	3,30000000	7,84	25,87
12320	ENCANADOR	SEINFRA	H	3,30000000	9,63	31,77
<b>TOTAL MAO DE OBRA:</b>						<b>57,64</b>
MATERIAL		FONTE	UNID	COEFICIENTE	PREÇO UNITÁRIO	TOTAL
10301	BUCHA PLASTICA 8MM	SEINFRA	UN	2,00000000	0,18	0,36
11091	ENGATE CROMADO	SEINFRA	UN	2,00000000	16,06	32,12
11180	FITA DE VEDAÇÃO	SEINFRA	M	1,12000000	0,20	0,22
11579	PARAFUSO CROMADO P/FIXAÇÃO SANITARIOS	SEINFRA	UN	2,00000000	1,72	3,44
11864	SIFÃO METALICO TIPO COPO DN 1"x1 1/2"	SEINFRA	UN	1,00000000	85,90	85,90
12265	VÁLVULA AMERICANA P/ PIA 1 1/2"x 3/4"	SEINFRA	UN	1,00000000	30,68	30,68
18637	LAVATÓRIO COM COLUNA SUSPensa	SEINFRA	UN	1,00000000	162,00	162,00
<b>TOTAL MATERIAL:</b>						<b>314,72</b>
<b>VALOR SEM ENCARGOS:</b>						<b>372,36</b>
<b>VALOR ENCARGOS (85.20%):</b>						<b>49,12</b>
<b>VALOR COM ENCARGOS:</b>						<b>421,48</b>
<b>VALOR BDI (23.83%):</b>						<b>100,44</b>
<b>VALOR COM BDI:</b>						<b>521,92</b>

#### 8.6. C3996 - BANCADA EM GRANITO P/ LAVATÓRIO, INCL. LOUÇA BRANCA E ACESSÓRIOS (CJ)

MAO DE OBRA		FONTE	UNID	COEFICIENTE	PREÇO UNITÁRIO	TOTAL
12320	ENCANADOR	SEINFRA	H	1,50000000	9,63	14,44
12391	PEDREIRO	SEINFRA	H	1,40000000	9,63	13,48
12543	SERVENTE	SEINFRA	H	2,90000000	7,13	20,69
<b>TOTAL MAO DE OBRA:</b>						<b>48,61</b>
MATERIAL		FONTE	UNID	COEFICIENTE	PREÇO UNITÁRIO	TOTAL
10184	BANCADA DE GRANITO C/ L=0,60m E E=0,03m	SEINFRA	M2	1,32000000	336,00	443,52

10916	CUBA DE LOUÇA BRANCA DE EMBUTIR	SEINFRA	UN	1,00000000	85,00	85,00
11513	MASSA CORRIDA A BASE DE PVA	SEINFRA	KG	0,60000000	5,26	3,16
11861	SIFÃO CROMADO 1 1/4"x1 1/2"	SEINFRA	UN	1,00000000	90,97	90,97
12271	VÁLVULA DE METAL 1 1/4"	SEINFRA	UN	1,00000000	28,73	28,73

TOTAL MATERIAL: 651,38

SERVICO	MAO DE OBRA	FONTE	UNID	COEFICIENTE	PREÇO UNITÁRIO	TOTAL
C0170	ARGAMASSA DE CIMENTO E AREIA S/PEN. TRAÇO 1:3	SEINFRA	M3	0,00230000	356,91	0,82

TOTAL SERVIÇO: 0,82

VALOR SEM ENCARGOS: 700,81

VALOR ENCARGOS (85.20%): 41,54

VALOR COM ENCARGOS: 742,35

VALOR BDI (23.83%): 176,90

VALOR COM BDI: 919,25

### 8.7. C2311 - TANQUE DE AÇO INOXIDÁVEL (UN)

MAO DE OBRA	FONTE	UNID	COEFICIENTE	PREÇO UNITÁRIO	TOTAL
10043	AJUDANTE DE ENCANADOR	SEINFRA	H	3,00000000	7,84
12320	ENCANADOR	SEINFRA	H	3,00000000	9,63

TOTAL MAO DE OBRA: 52,40

MATERIAL	FONTE	UNID	COEFICIENTE	PREÇO UNITÁRIO	TOTAL
10851	CONJUNTO FIXAÇÃO P/TANQUE	SEINFRA	UN	1,00000000	21,63
11180	FITA DE VEDAÇÃO	SEINFRA	M	0,75000000	0,20
11862	SIFÃO CROMADO 1 1/4"x2"	SEINFRA	UN	1,00000000	95,32
11935	TANQUE DE AÇO INOXIDÁVEL	SEINFRA	UN	1,00000000	286,20
12271	VÁLVULA DE METAL 1 1/4"	SEINFRA	UN	1,00000000	28,73

TOTAL MATERIAL: 432,03

VALOR SEM ENCARGOS: 484,43

VALOR ENCARGOS (85.20%): 44,65

VALOR COM ENCARGOS: 529,08

VALOR BDI (23.83%): 126,08

VALOR COM BDI: 655,16

### 8.8. 00036204 - BARRA DE APOIO RETA, EM AÇO INOX POLIDO, COMPRIMENTO 60CM, DIAMETRO MINIMO 3 CM (UN)

VALOR SEM ENCARGOS: 177,34

VALOR ENCARGOS: 0,00

VALOR COM ENCARGOS: 177,34

VALOR BDI (23.83%): 42,26

VALOR COM BDI: 219,60

### 8.9. S12127 - Barra de apoio, para lavatório, tres lados, fixa, em aço inox, l= 40x 60cm, d=1 1/4", Jackwal ou similar (un)

MAO DE OBRA	FONTE	UNID	COEFICIENTE	PREÇO UNITÁRIO	TOTAL
1047505	Pedreiro	ORSE	h	0,30000000	6,41

TOTAL MAO DE OBRA: 1,92

MATERIAL	FONTE	UNID	COEFICIENTE	PREÇO UNITÁRIO	TOTAL
109408	Barra de apoio para lavatório em meio de vão, três lados, em aço inox, L=40 x 60cm, d=1 1/4"	ORSE	un	1,00000000	323,54

TOTAL MATERIAL: 323,54

SERVICO	FONTE	UNID	COEFICIENTE	PREÇO UNITÁRIO	TOTAL
S10550	Encargos Complementares - Pedreiro	ORSE	h	0,30000000	2,83

TOTAL SERVIÇO: 0,85

VALOR SEM ENCARGOS: 326,31

VALOR ENCARGOS (114.17%): 2,19

VALOR COM ENCARGOS: 328,50

VALOR BDI (23.83%): 78,28

VALOR COM BDI: 406,78

### 8.10. C3513 - CHUVEIRO CROMADO C/ ARTICULAÇÃO (UN)

MAO DE OBRA	FONTE	UNID	COEFICIENTE	PREÇO UNITÁRIO	TOTAL
10043	AJUDANTE DE ENCANADOR	SEINFRA	H	0,50000000	7,84
12320	ENCANADOR	SEINFRA	H	0,50000000	9,63

TOTAL MAO DE OBRA: 8,73

MATERIAL	FONTE	UNID	COEFICIENTE	PREÇO UNITÁRIO	TOTAL
11180	FITA DE VEDAÇÃO	SEINFRA	M	0,28000000	0,20
16167	CHUVEIRO COM ARTICULAÇÃO CROMADO 1/2"	SEINFRA	UN	1,00000000	75,63

TOTAL MATERIAL: 75,69

VALOR SEM ENCARGOS: 84,42

VALOR ENCARGOS (85.20%): 7,44

VALOR COM ENCARGOS: 91,86

VALOR BDI (23.83%): 21,89

<b>VALOR COM BDI:</b>	<b>113,75</b>
-----------------------	---------------

**8.11. C4642 - ASSENTO / BANCO - ARTICULÁVEL PARA BANHO DE DEFICIENTE (UN)**

MAO DE OBRA		FONTE	UNID	COEFICIENTE	PREÇO UNITÁRIO	TOTAL
10037	AJUDANTE	SEINFRA	H	0,25000000	7,84	1,96
11530	MONTADOR	SEINFRA	H	0,25000000	9,63	2,41
<b>TOTAL MAO DE OBRA:</b>						<b>4,37</b>
MATERIAL		FONTE	UNID	COEFICIENTE	PREÇO UNITÁRIO	TOTAL
18641	ASSENTO / BANCO - ARTICULÁVEL PARA BANHO DE DEFICIENTE	SEINFRA	UN	1,00000000	544,50	544,50
<b>TOTAL MATERIAL:</b>						<b>544,50</b>
<b>VALOR SEM ENCARGOS:</b>						<b>548,87</b>
<b>VALOR ENCARGOS (85.20%):</b>						<b>3,72</b>
<b>VALOR COM ENCARGOS:</b>						<b>552,59</b>
<b>VALOR BDI (23.83%):</b>						<b>131,68</b>
<b>VALOR COM BDI:</b>						<b>684,27</b>

**8.12. 88503 - CAIXA D'ÁGUA EM POLIETILENO, 1000 LITROS, COM ACESSÓRIOS (UN)**

MATERIAL		FONTE	UNID	COEFICIENTE	PREÇO UNITÁRIO	TOTAL
00000067	ADAPTADOR PVC ROSCAVEL, COM FLANGES E ANEL DE VEDACAO, 1/2", PARA CAIXA D' AGUA	SINAPI	UN	1,00000000	7,97	7,97
00000068	ADAPTADOR PVC SOLDAVEL, COM FLANGES LIVRES, 32 MM X 1", PARA CAIXA D' AGUA	SINAPI	UN	2,00000000	13,68	27,36
00000087	ADAPTADOR PVC SOLDAVEL, LONGO, COM FLANGE LIVRE, 25 MM X 3/4", PARA CAIXA D' AGUA	SINAPI	UN	1,00000000	12,56	12,56
00000119	ADESIVO PLASTICO PARA PVC, BISNAGA COM 75 GR	SINAPI	UN	0,40000000	4,50	1,80
00003146	FITA VEDA ROSCA EM ROLOS DE 18 MM X 10 M (L X C)	SINAPI	UN	0,30000000	2,75	0,83
00003536	JOELHO PVC, SOLDAVEL, 90 GRAUS, 32 MM, PARA AGUA FRIA PREDIAL	SINAPI	UN	1,00000000	1,56	1,56
00007140	TE SOLDAVEL, PVC, 90 GRAUS, 32 MM, PARA AGUA FRIA PREDIAL (NBR 5648)	SINAPI	UN	1,00000000	2,95	2,95
00009868	TUBO PVC, SOLDAVEL, DN 25 MM, AGUA FRIA (NBR-5648)	SINAPI	M	1,50000000	2,65	3,98
00009869	TUBO PVC, SOLDAVEL, DN 32 MM, AGUA FRIA (NBR-5648)	SINAPI	M	2,00000000	5,95	11,90
00011675	REGISTRO DE ESFERA, PVC, COM VOLANTE, VS, SOLDAVEL, DN 32 MM, COM CORPO DIVIDIDO	SINAPI	UN	1,00000000	24,92	24,92
00011829	TORNEIRA DE BOIA CONVENCIONAL PARA CAIXA D'AGUA, 1/2", COM HASTE E TORNEIRA METALICOS E BALAO PLASTICO	SINAPI	UN	1,00000000	11,92	11,92
00034636	CAIXA D'AGUA EM POLIETILENO 1000 LITROS, COM TAMPA	SINAPI	UN	1,00000000	318,95	318,95
<b>TOTAL MATERIAL:</b>						<b>426,70</b>
SERVICO		FONTE	UNID	COEFICIENTE	PREÇO UNITÁRIO	TOTAL
88248	AUXILIAR DE ENCANADOR OU BOMBEIRO HIDRÁULICO COM ENCARGOS COMPLEMENTARES	SINAPI	H	7,70000000	9,81	75,54
88267	ENCANADOR OU BOMBEIRO HIDRÁULICO COM ENCARGOS COMPLEMENTARES	SINAPI	H	7,70000000	11,79	90,78
<b>TOTAL SERVICOS:</b>						<b>166,32</b>
<b>VALOR SEM ENCARGOS:</b>						<b>593,02</b>
<b>VALOR ENCARGOS (85.20%):</b>						<b>74,20</b>
<b>VALOR COM ENCARGOS:</b>						<b>667,22</b>
<b>VALOR BDI (23.83%):</b>						<b>159,00</b>
<b>VALOR COM BDI:</b>						<b>826,22</b>

**8.13. 95546 - KIT DE ACESSORIOS PARA BANHEIRO EM METAL CROMADO, 5 PECAS, INCLUSO FIXAÇÃO. AF\_10/2016 (UN)**

MATERIAL		FONTE	UNID	COEFICIENTE	PREÇO UNITÁRIO	TOTAL
00039398	KIT DE ACESSORIOS PARA BANHEIRO EM METAL CROMADO, 5 PECAS	SINAPI	UN	1,00000000	45,60	45,60
<b>TOTAL MATERIAL:</b>						<b>45,60</b>
SERVICO		FONTE	UNID	COEFICIENTE	PREÇO UNITÁRIO	TOTAL
95541	FIXAÇÃO UTILIZANDO PARAFUSO E BUCHA DE NYLON, SOMENTE MÃO DE OBRA. AF_10/2016	SINAPI	UN	6,00000000	2,13	12,78
<b>TOTAL SERVICOS:</b>						<b>12,78</b>
<b>VALOR SEM ENCARGOS:</b>						<b>58,38</b>
<b>VALOR ENCARGOS (85.20%):</b>						<b>6,00</b>
<b>VALOR COM ENCARGOS:</b>						<b>64,38</b>
<b>VALOR BDI (23.83%):</b>						<b>15,34</b>
<b>VALOR COM BDI:</b>						<b>79,72</b>

**8.14. C1283 - ESPELHO TIPO CRISMETAL,MOD.P/WC (INSTALADO) (UN)**

MATERIAL		FONTE	UNID	COEFICIENTE	PREÇO UNITÁRIO	TOTAL
11107	ESPELHO TIPO CRISMETAL,MOD. P/WC (INSTALADO)	SEINFRA	UN	1,00000000	82,85	82,85
<b>TOTAL MATERIAL:</b>						<b>82,85</b>
<b>VALOR SEM ENCARGOS:</b>						<b>82,85</b>
<b>VALOR ENCARGOS:</b>						<b>0,00</b>
<b>VALOR COM ENCARGOS:</b>						<b>82,85</b>
<b>VALOR BDI (23.83%):</b>						<b>19,74</b>
<b>VALOR COM BDI:</b>						<b>102,59</b>

**8.15. C1151 - DUCHA P/ WC CROMADO (INSTALADO) (UN)**

MAO DE OBRA		FONTE	UNID	COEFICIENTE	PREÇO UNITÁRIO	TOTAL
-------------	--	-------	------	-------------	----------------	-------

10043	AJUDANTE DE ENCANADOR	SEINFRA	H	0,50000000	7,84	3,92
12320	ENCANADOR	SEINFRA	H	0,50000000	9,63	4,81
TOTAL MAO DE OBRA:						8,73
MATERIAL		FORTE	UNID	COEFICIENTE	PREÇO UNITÁRIO	TOTAL
10797	CHUVEIRO-DUCHA CROMADO 1/2"	SEINFRA	UN	1,00000000	46,20	46,20
11180	FITA DE VEDAÇÃO	SEINFRA	M	0,28000000	0,20	0,06
TOTAL MATERIAL:						46,26
VALOR SEM ENCARGOS:						54,99
VALOR ENCARGOS (85.20%):						7,44
VALOR COM ENCARGOS:						62,43
VALOR BDI (23.83%):						14,88
VALOR COM BDI:						77,31

### 9.1. C1947 - PONTO ELÉTRICO, MATERIAL E EXECUÇÃO (PT)

MAO DE OBRA		FORTE	UNID	COEFICIENTE	PREÇO UNITÁRIO	TOTAL
10042	AJUDANTE DE ELETRICISTA	SEINFRA	H	3,00000000	7,84	23,52
12312	ELETRICISTA	SEINFRA	H	3,00000000	9,76	29,27
12543	SERVENTE	SEINFRA	H	2,50000000	7,13	17,83
TOTAL MAO DE OBRA:						70,62
MATERIAL		FORTE	UNID	COEFICIENTE	PREÇO UNITÁRIO	TOTAL
10356	CABO ISOLADO PVC 750V 2,5 MM2	SEINFRA	M	12,00000000	1,44	17,28
10419	CAIXA ESTAMPADA 3"X3", 4"X2", 4"X4" - CHAPA 18	SEINFRA	UN	1,00000000	1,37	1,37
10428	CAIXA PASSAG. CHAPA C/TAMPA PARAF. 100X100X80MM	SEINFRA	UN	1,00000000	7,41	7,41
10957	CURVA DE PVC RIGIDO PARA ELETRODUTO DE 3/4"	SEINFRA	UN	1,00000000	1,83	1,83
10981	DISJUNTOR MONOPOLAR 16A	SEINFRA	UN	0,10000000	9,87	0,99
11075	ELETRODUTO DE PVC RIGIDO 3/4"	SEINFRA	M	3,00000000	2,99	8,97
11105	ESPELHO 4"X2" OU 3"X3"	SEINFRA	UN	1,00000000	2,61	2,61
11181	FITA ISOLANTE	SEINFRA	M	3,00000000	0,78	2,34
11262	INTERRUPTOR 2 TECLAS PARALELO 1 TOMADA 2POLOS	SEINFRA	UN	1,00000000	22,29	22,29
11409	LUVA DE PVC RIGIDO PARA ELETRODUTO 3/4"	SEINFRA	UN	2,00000000	0,75	1,50
TOTAL MATERIAL:						66,59
VALOR SEM ENCARGOS:						137,21
VALOR ENCARGOS (85.20%):						60,14
VALOR COM ENCARGOS:						197,35
VALOR BDI (23.83%):						47,03
VALOR COM BDI:						244,38

### 9.2. 97586 - LUMINÁRIA TIPO CALHA, DE SOBREPOR, COM 2 LÂMPADAS TUBULARES DE 36 W - FORNECIMENTO E INSTALAÇÃO. AF\_11/2017 (UN)

MATERIAL		FORTE	UNID	COEFICIENTE	PREÇO UNITÁRIO	TOTAL
00003799	LUMINARIA DE SOBREPOR EM CHAPA DE ACO PARA 2 LAMPADAS FLUORESCENTES DE *36* W, ALETADA, COMPLETA (LAMPADAS E REATOR INCLUSOS)	SINAPI	UN	1,00000000	65,10	65,10
TOTAL MATERIAL:						65,10
SERVICO		FORTE	UNID	COEFICIENTE	PREÇO UNITÁRIO	TOTAL
88247	AUXILIAR DE ELETRICISTA COM ENCARGOS COMPLEMENTARES	SINAPI	H	0,19630000	9,80	1,92
88264	ELETRICISTA COM ENCARGOS COMPLEMENTARES	SINAPI	H	0,47100000	11,83	5,57
TOTAL SERVICOS:						7,49
VALOR SEM ENCARGOS:						72,59
VALOR ENCARGOS (85.20%):						3,46
VALOR COM ENCARGOS:						76,05
VALOR BDI (23.83%):						18,12
VALOR COM BDI:						94,17

### 9.3. C2067 - QUADRO DE DISTRIBUIÇÃO DE LUZ EMBUTIR ATÉ 12 DIVISÕES 207X332X95mm, C/BARRAMENTO (UN)

MAO DE OBRA		FORTE	UNID	COEFICIENTE	PREÇO UNITÁRIO	TOTAL
10042	AJUDANTE DE ELETRICISTA	SEINFRA	H	2,00000000	7,84	15,68
12312	ELETRICISTA	SEINFRA	H	2,00000000	9,76	19,51
TOTAL MAO DE OBRA:						35,19
MATERIAL		FORTE	UNID	COEFICIENTE	PREÇO UNITÁRIO	TOTAL
10193	BARRAMENTO NEUTRO P/ BAIXA TENSÃO	SEINFRA	UN	1,00000000	30,60	30,60
10194	BARRAMENTO PRINCIPAL P/ BAIXA TENSÃO	SEINFRA	UN	1,00000000	30,10	30,10
10195	BARRAMENTO TERRA P/ BAIXA TENSÃO	SEINFRA	UN	1,00000000	24,88	24,88
11754	QUADRO DISTRIBUIÇÃO LUZ 207X332X95MM	SEINFRA	UN	1,00000000	95,64	95,64
TOTAL MATERIAL:						181,22
VALOR SEM ENCARGOS:						216,41
VALOR ENCARGOS (85.20%):						29,99
VALOR COM ENCARGOS:						246,40
VALOR BDI (23.83%):						58,72
VALOR COM BDI:						305,12

9.4. C1087 - DISJUNTOR BIPOLAR EM QUADRO DE DISTRIBUIÇÃO 32A (UN)						
MAO DE OBRA		FONTE	UNID	COEFICIENTE	PREÇO UNITÁRIO	TOTAL
10042	AJUDANTE DE ELETRICISTA	SEINFRA	H	0,60000000	7,84	4,70
12312	ELETRICISTA	SEINFRA	H	0,60000000	9,76	5,85
TOTAL MAO DE OBRA:						10,55
MATERIAL		FONTE	UNID	COEFICIENTE	PREÇO UNITÁRIO	TOTAL
10975	DISJUNTOR BIPOLAR 32A	SEINFRA	UN	1,00000000	53,12	53,12
TOTAL MATERIAL:						53,12
VALOR SEM ENCARGOS:						63,67
VALOR ENCARGOS (85.20%):						9,00
VALOR COM ENCARGOS:						72,67
VALOR BDI (23.83%):						17,32
VALOR COM BDI:						89,99

9.5. C4530 - DISJUNTOR DIFERENCIAL DR-16A - 40A, 30mA (UN)						
MAO DE OBRA		FONTE	UNID	COEFICIENTE	PREÇO UNITÁRIO	TOTAL
10037	AJUDANTE	SEINFRA	H	0,60000000	7,84	4,70
12312	ELETRICISTA	SEINFRA	H	0,60000000	9,76	5,85
TOTAL MAO DE OBRA:						10,55
MATERIAL		FONTE	UNID	COEFICIENTE	PREÇO UNITÁRIO	TOTAL
18365	DISJUNTOR DIFERENCIAL DR-16A - 40A, 30mA	SEINFRA	UN	1,00000000	119,43	119,43
TOTAL MATERIAL:						119,43
VALOR SEM ENCARGOS:						129,98
VALOR ENCARGOS (85.20%):						9,00
VALOR COM ENCARGOS:						138,98
VALOR BDI (23.83%):						33,12
VALOR COM BDI:						172,10

10.1. C4466 - COBERTURA TELHA CERÂMICA (RIPA, CAIBRO, LINHA) (M2)						
MAO DE OBRA		FONTE	UNID	COEFICIENTE	PREÇO UNITÁRIO	TOTAL
10041	AJUDANTE DE CARPINTEIRO	SEINFRA	H	1,00000000	7,84	7,84
10498	CARPINTEIRO	SEINFRA	H	1,00000000	9,63	9,63
12391	PEDREIRO	SEINFRA	H	1,10000000	9,63	10,59
12543	SERVEANTE	SEINFRA	H	1,10000000	7,13	7,85
TOTAL MAO DE OBRA:						35,91
MATERIAL		FONTE	UNID	COEFICIENTE	PREÇO UNITÁRIO	TOTAL
10405	CAIBRO DE 2"x1"	SEINFRA	M	3,50000000	4,31	15,09
11724	PREGO	SEINFRA	KG	0,12000000	11,26	1,35
11824	RIPA DE PEROBA (MADEIRA DE 1A QUALIDADE) DE 1X5CM	SEINFRA	M	3,50000000	1,35	4,73
12045	TELHA CERÂMICA COLONIAL	SEINFRA	UN	33,00000000	0,51	16,83
16519	LINHA DE MASSARANDUBA 12 x 6 CM ( 5" x 2 1/2")	SEINFRA	M	1,33000000	16,46	21,89
TOTAL MATERIAL:						59,89
VALOR SEM ENCARGOS:						95,80
VALOR ENCARGOS (85.20%):						30,58
VALOR COM ENCARGOS:						126,38
VALOR BDI (23.83%):						30,12
VALOR COM BDI:						156,50

10.2. C4468 - FORRO PVC - LAMBRI (100x6000 OU 200x6000)mm - FORNECIMENTO E MONTAGEM (M2)						
MATERIAL		FONTE	UNID	COEFICIENTE	PREÇO UNITÁRIO	TOTAL
18293	FORRO PVC - LAMBRI (100x6000 OU 200x6000)mm	SEINFRA	M2	1,00000000	58,00	58,00
TOTAL MATERIAL:						58,00
VALOR SEM ENCARGOS:						58,00
VALOR ENCARGOS:						0,00
VALOR COM ENCARGOS:						58,00
VALOR BDI (23.83%):						13,82
VALOR COM BDI:						71,82

11.1. C1628 - LIMPEZA GERAL (M2)						
MAO DE OBRA		FONTE	UNID	COEFICIENTE	PREÇO UNITÁRIO	TOTAL
12543	SERVEANTE	SEINFRA	H	0,70000000	7,13	4,99
TOTAL MAO DE OBRA:						4,99
VALOR SEM ENCARGOS:						4,99
VALOR ENCARGOS (85.20%):						4,26
VALOR COM ENCARGOS:						9,25
VALOR BDI (23.83%):						2,20
VALOR COM BDI:						11,45



## CRONOGRAMA FÍSICO-FINANCEIRO



<b>OBRA:</b>	AMPLIAÇÃO DO POSTO DE SAÚDE NA PREFEITURA MUNICIPAL DE CAPISTRANO/CE	<b>DATA :</b>	<b>BDI : 23,83%</b>			
<b>LOCAL:</b>	BAIRRO CENTRO	<b>FONTE</b>	<b>VERSÃO</b>	<b>HORA</b>	<b>MES</b>	<b>REF.</b>
<b>CLIENTE:</b>	PREFEITURA MUNICIPAL DE CAPISTRANO/CE	ORSE	2019/03	114,17%	71,63%	05/2019
<b>UNIDADES:</b>	1.0UND.	SEINFRA	026.1 COM DESONERAÇÃO	85,20%	-	12/2018
<b>VALOR POR UNIDADE:</b>	R\$ 149.113,74	SINAPI	2019/05 COM DESONERAÇÃO	85,20%	48,69%	06/2019
			COMPOSIÇÕES PRÓPRIAS	-	-	

ITEM	DESCRIÇÃO	VALOR (R\$)	MÊS 1	MÊS 2	MÊS 3	Total parcela
1	SERVIÇOS PRELIMINARES	1.821,94	100,00			100,00
			1.821,94			<b>1.821,94</b>
2	ESTRUTURA E FUNDAÇÕES	13.679,19	100,00			100,00
			13.679,19			<b>13.679,19</b>
3	PAREDES E PANEIS	13.935,52	50,00	50,00		100,00
			6.967,76	6.967,76		<b>13.935,52</b>
4	PISO	11.234,82	75,00	25,00		100,00
			8.426,12	2.808,70		<b>11.234,82</b>
5	REVESTIMENTOS	39.524,42	50,00	50,00		100,00
			19.762,21	19.762,21		<b>39.524,42</b>
6	PINTURA	8.436,46		25,00	75,00	100,00
				2.109,12	6.327,34	<b>8.436,46</b>
7	ESQUADRIAS E FERRAGENS	6.333,21		25,00	75,00	100,00
				1.583,30	4.749,91	<b>6.333,21</b>
8	INSTALAÇÃO HIDROSANITARIAS	22.355,12	50,00	50,00		100,00
			11.177,56	11.177,56		<b>22.355,12</b>
9	INSTALAÇÃO ELETRICA	8.110,67	50,00	50,00		100,00
			4.055,34	4.055,33		<b>8.110,67</b>
10	COBERTURA	19.694,13	50,00	50,00		100,00
			9.847,07	9.847,06		<b>19.694,13</b>
11	SERVIÇOS FINAIS	3.988,26			100,00	100,00
					3.988,26	<b>3.988,26</b>
		149.113,74	75.737,19	58.311,04	15.065,51	149.113,74
			75.737,19	134.048,23	149.113,74	

		<b>COMPOSIÇÃO DO BDI</b>							
				DATA : 19/03/2019		BDI : 23,83%			
	<b>OBRA:</b>	AMPLIAÇÃO DO POSTO DE SAÚDE NA PREFEITURA MUNICIPAL DE CAPISTRANO/CE			<b>FONTE</b>	<b>VERSÃO</b>	<b>HORA</b>	<b>MES</b>	<b>REF.</b>
	<b>LOCAL:</b>	BAIRRO CENTRO			ORSE	2019/03	114,17%	71,63%	05/2019
	<b>CLIENTE:</b>	PREFEITURA MUNICIPAL DE CAPISTRANO/CE			SEINFRA	026.1 COM DESONERAÇÃO	85,20%	-	12/2018
	<b>UNIDADES:</b>	1.0UND.			SINAPI	2019/05 COM DESONERAÇÃO	85,20%	48,69%	06/2019
	<b>VALOR POR UNIDADE:</b>	R\$ 149.113,74			COMPOSIÇÕES PRÓPRIAS				
							-	-	

COD	DESCRIÇÃO	%
<b>Benefício</b>		
S + G	Garantia/seguros	0,8000
L	Lucro	6,1600
<b>TOTAL</b>		<b>6,9600</b>

<b>Despesas Indiretas</b>		
AC	Administração central	3,0000
DF	Despesas financeiras	0,5900
R	Riscos	0,9700
<b>TOTAL</b>		<b>4,5600</b>

<b>I Impostos</b>		
	COFINS	3,0000
	ISS	1,5000
	PIS	0,6500
	CPRB	4,5000
<b>TOTAL</b>		<b>9,6500</b>

**BDI = 23,83%**

**$(1+AC+S+R+G)*(1+DF)*(1+L)/(1-I)-1$**

## TABELA DE ENCARGOS SOCIAIS

	<b>OBRA:</b>	AMPLIAÇÃO DO POSTO DE SAÚDE NA PREFEITURA MUNICIPAL DE CAPISTRANO/CE	<b>DATA :</b> 19/03/2019		<b>BDI :</b> 23,83%	
	<b>LOCAL:</b>	BAIRRO CENTRO	<b>FONTE</b>	<b>VERSÃO</b>	<b>HORA</b>	<b>MES</b>
	<b>CLIENTE:</b>	PREFEITURA MUNICIPAL DE CAPISTRANO/CE	ORSE	2019/03	114,17%	71,63%
	<b>UNIDADES:</b>	1.0UND.	SEINFRA	026.1 COM DESONERAÇÃO	85,20%	-
	<b>VALOR POR UNIDADE:</b>	R\$ 149.113,74	SINAPI	2019/05 COM DESONERAÇÃO	85,20%	48,69%
				COMPOSIÇÕES PRÓPRIAS	-	-
					<b>REF.</b>	

COD	DESCRIÇÃO	HORA %	MES %
<b>A</b>	<b>GRUPO A</b>		
A1	INSS	20,0000	20,0000
A2	SESI	1,5000	1,5000
A3	SENAI	1,0000	1,0000
A4	INCRA	0,2000	0,2000
A5	SEBRAE	0,6000	0,6000
A6	Salário Educação	2,5000	2,5000
A7	Seguro Contra Acidentes de Trabalho	3,0000	3,0000
A8	FGTS	8,0000	8,0000
A9	SECONCI	1,0000	1,0000
	<b>TOTAL</b>	<b>37,8000</b>	<b>37,8000</b>

<b>B</b>	<b>GRUPO B</b>		
B1	Repouso Semanal Remunerado	17,9200	0,0000
B2	Feriados	3,9500	0,0000
B3	Auxílio - Enfermidade	0,9000	0,6900
B4	13º Salário	10,8000	8,3300
B5	Licença PaternidadE	0,0800	0,0600
B6	Faltas Justificadas	0,7200	0,5600
B7	Dias de Chuvas	1,7200	0,0000
B8	Auxílio Acidente de Trabalho	0,1200	0,0900
B9	Férias Gozadas	8,0900	6,2400
B10	Salário Maternidade	0,0300	0,0200
	<b>TOTAL</b>	<b>44,3300</b>	<b>15,9900</b>

<b>C</b>	<b>GRUPO C</b>		
C1	Aviso Prévio Indenizado	4,8100	3,7100
C2	Aviso Prévio Trabalhado	0,1100	0,0900
C3	Férias Indenizadas	4,8600	3,7500
C4	Depósito Rescisão Sem Justa Causa	4,6700	3,6100
C5	Indenização Adicional	0,4000	0,3100
	<b>TOTAL</b>	<b>14,8500</b>	<b>11,4700</b>

<b>D</b>	<b>GRUPO D</b>		
D1	Reincidência de Grupo A sobre Grupo B	16,7600	6,0400
D2	Reincidência de Grupo A sobre Aviso Prévio Trabalhado e Reincidência do FGTS sobre Aviso Prévio Indenizado	0,4300	0,3300
	<b>TOTAL</b>	<b>17,1900</b>	<b>6,3700</b>

**Horista = 114,17%**  
**Mensalista = 71,63%**

**A + B + C + D**

COD	DESCRIÇÃO	HORA %	MES %
<b>A</b>	<b>GRUPO A</b>		
A1	INSS	0,0000	0,0000
A2	SESI	1,5000	1,5000
A3	SENAI	1,0000	1,0000
A4	INCRA	0,2000	0,2000
A5	SEBRAE	0,6000	0,6000
A6	Salário Educação	2,5000	2,5000
A7	Seguro Contra Acidentes de Trabalho	3,0000	3,0000
A8	FGTS	8,0000	8,0000
A9	SECONCI	1,0000	1,0000
	<b>TOTAL</b>	<b>17,8000</b>	<b>17,8000</b>

<b>B</b>	<b>GRUPO B</b>		
B1	Repouso Semanal Remunerado	17,7800	0,0000
B2	Feriados	3,4100	0,0000
B3	Auxílio - Enfermidade	0,8900	0,6900
B4	13º Salário	10,7100	8,3300
B5	Licença PaternidadE	0,0800	0,0600
B6	Faltas Justificadas	0,7100	0,5600
B7	Dias de Chuvas	1,4100	0,0000
B8	Auxílio Acidente de Trabalho	0,1200	0,0900
B9	Férias Gozadas	7,8900	6,1400
B10	Salário Maternidade	0,0300	0,0200
	<b>TOTAL</b>	<b>43,0300</b>	<b>15,8900</b>

<b>C</b>	<b>GRUPO C</b>		
C1	Aviso Prévio Indenizado	5,0600	3,9400
C2	Aviso Prévio Trabalhado	0,1200	0,0900
C3	Férias Indenizadas	5,6800	4,4200
C4	Depósito Rescisão Sem Justa Causa	4,9900	3,8900
C5	Indenização Adicional	0,4300	0,3300
<b>TOTAL</b>		<b>16,2800</b>	<b>12,6700</b>

<b>D</b>	<b>GRUPO D</b>		
D1	Reincidência de Grupo A sobre Grupo B	7,6600	2,8300
D2	Reincidência de Grupo A sobre Aviso Prévio Trabalhado e Reincidência do FGTS sobre Aviso Prévio Indenizado	0,4300	0,3300
<b>TOTAL</b>		<b>8,0900</b>	<b>3,1600</b>

**Horista = 85,20%**  
**Mensalista = 49,52%**

**A + B + C + D**

<b>COD</b>	<b>DESCRIÇÃO</b>	<b>HORA %</b>	<b>MES %</b>
<b>A</b>	<b>GRUPO A</b>		
A1	INSS	0,0000	0,0000
A2	SESI	1,5000	1,5000
A3	SENAI	1,0000	1,0000
A4	INCRA	0,2000	0,2000
A5	SEBRAE	0,6000	0,6000
A6	Salário Educação	2,5000	2,5000
A7	Seguro Contra Acidentes de Trabalho	3,0000	3,0000
A8	FGTS	8,0000	8,0000
A9	SECONCI	0,0000	0,0000
<b>TOTAL</b>		<b>16,8000</b>	<b>16,8000</b>

<b>B</b>	<b>GRUPO B</b>		
B1	Repouso Semanal Remunerado	17,8500	0,0000
B2	Feriados	3,7100	0,0000
B3	Auxílio - Enfermidade	0,9200	0,7100
B4	13º Salário	10,8300	8,3300
B5	Licença PaternidadeE	0,0700	0,0600
B6	Faltas Justificadas	0,7200	0,5600
B7	Dias de Chuvas	1,5500	0,0000
B8	Auxílio Acidente de Trabalho	0,1100	0,0900
B9	Férias Gozadas	9,1800	7,0700
B10	Salário Maternidade	0,0300	0,0200
<b>TOTAL</b>		<b>44,9700</b>	<b>16,8400</b>

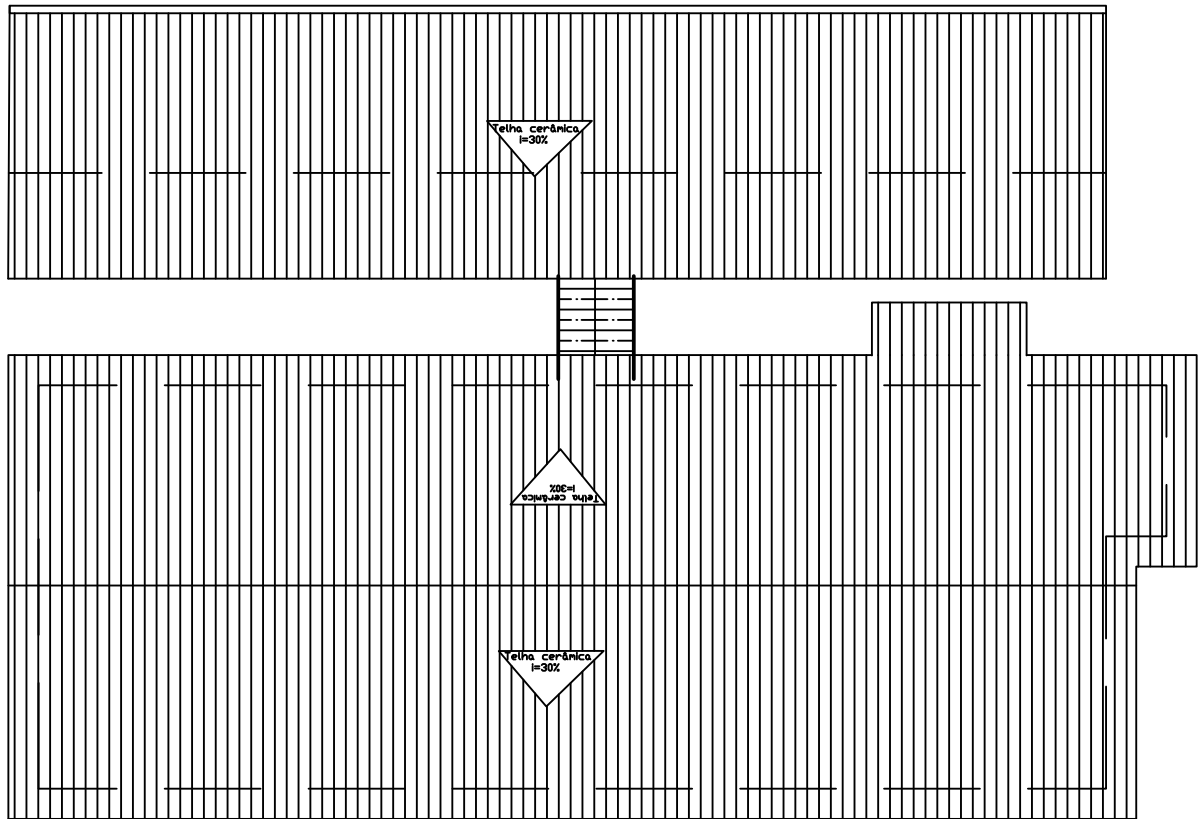
<b>C</b>	<b>GRUPO C</b>		
C1	Aviso Prévio Indenizado	5,6000	4,3100
C2	Aviso Prévio Trabalhado	0,1300	0,1000
C3	Férias Indenizadas	4,4000	3,3900
C4	Depósito Rescisão Sem Justa Causa	4,8100	3,7000
C5	Indenização Adicional	0,4700	0,3600
<b>TOTAL</b>		<b>15,4100</b>	<b>11,8600</b>

<b>D</b>	<b>GRUPO D</b>		
D1	Reincidência de Grupo A sobre Grupo B	7,5500	2,8300
D2	Reincidência de Grupo A sobre Aviso Prévio Trabalhado e Reincidência do FGTS sobre Aviso Prévio Indenizado	0,4700	0,3600
<b>TOTAL</b>		<b>8,0200</b>	<b>3,1900</b>

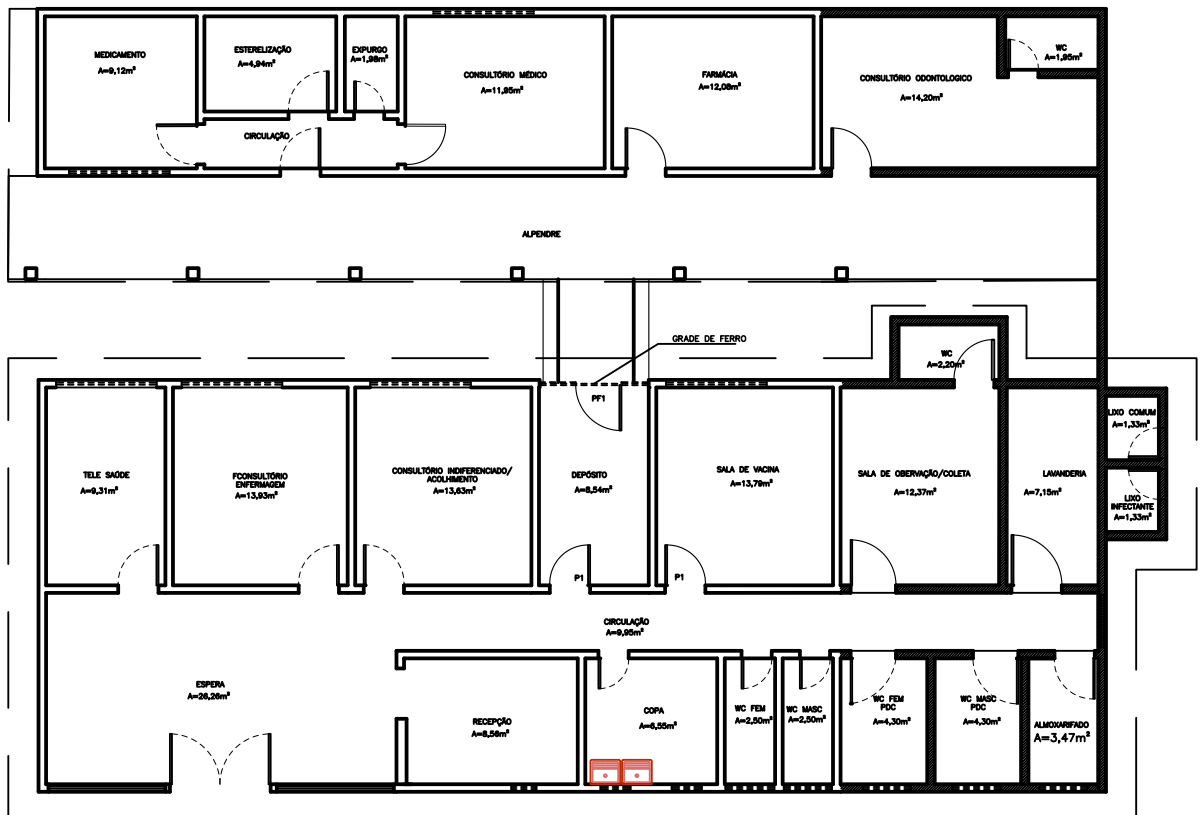
**Horista = 85,20%**  
**Mensalista = 48,69%**

**A + B + C + D**





PLANTA BAIXA DE COBERTA A CONSTRUIR  
esc 1/150



PLANTA BAIXA A CONSTRUIR  
esc 1/150



CLIENTE/ PROJETO: PREFEITURA MUNICIPAL DE CAPISTRANO

DATA: JUNHO/2019

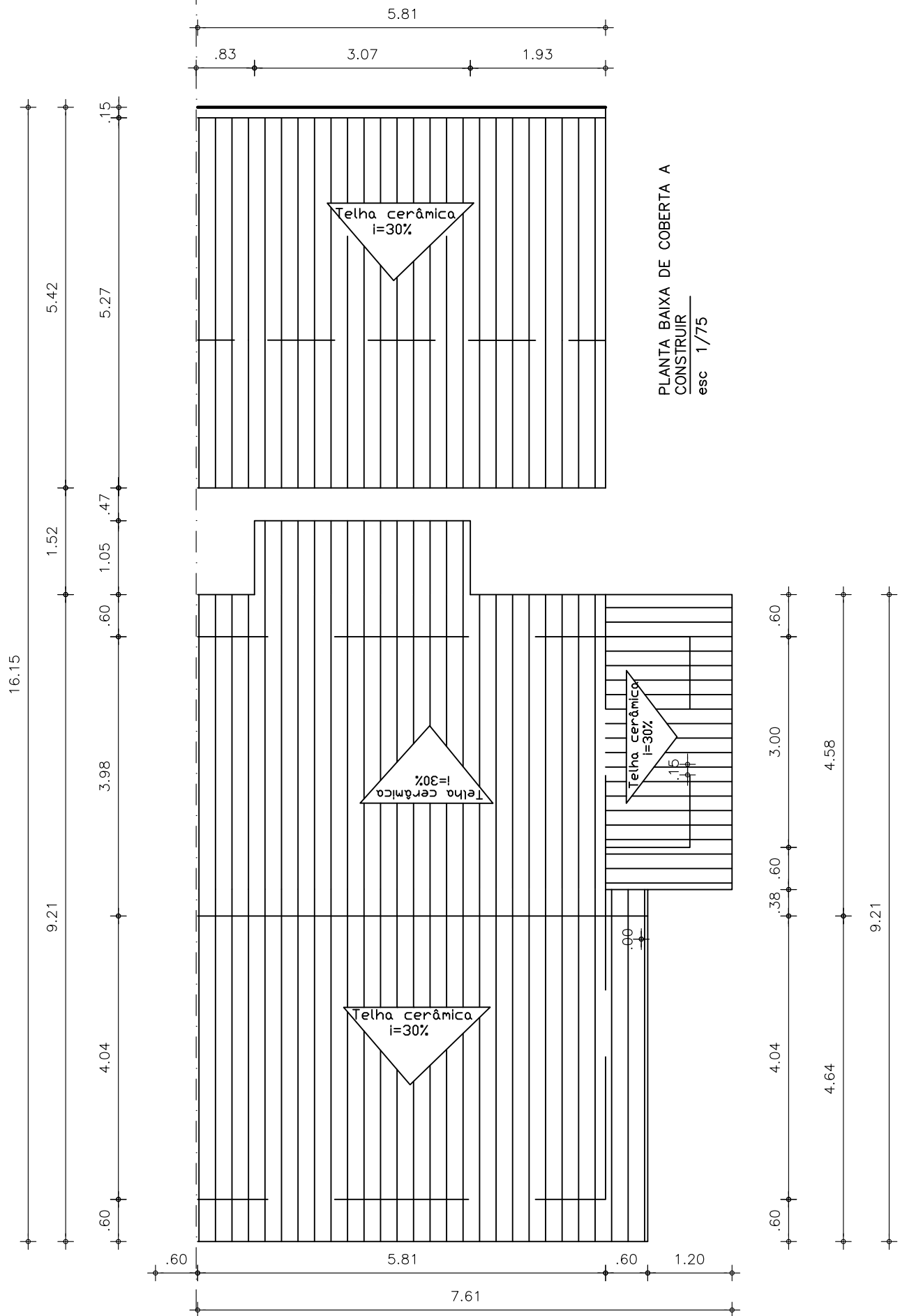
FOLHA: 02/06

RESPONSÁVEL PELO PROJETO: GUSTAVO WILKER FARIAS CALACA RODRIGUES / CREA-CE: 340546

BAIRRO: CENTRO

ASSUNTO: POSTO SAÚDE SEDE

PROJETO: PLANTA CONSTRUIR



CLIENTE/ PROJETO: PREFEITURA MUNICIPAL DE CAPISTRANO

DATA: JUNHO/2019

FOLHA: 03/06

RESPONSÁVEL PELO PROJETO: GUSTAVO WILKER FARIAS CALACA RODRIGUES / CREA-CE: 340546

BAIRRO: CENTRO

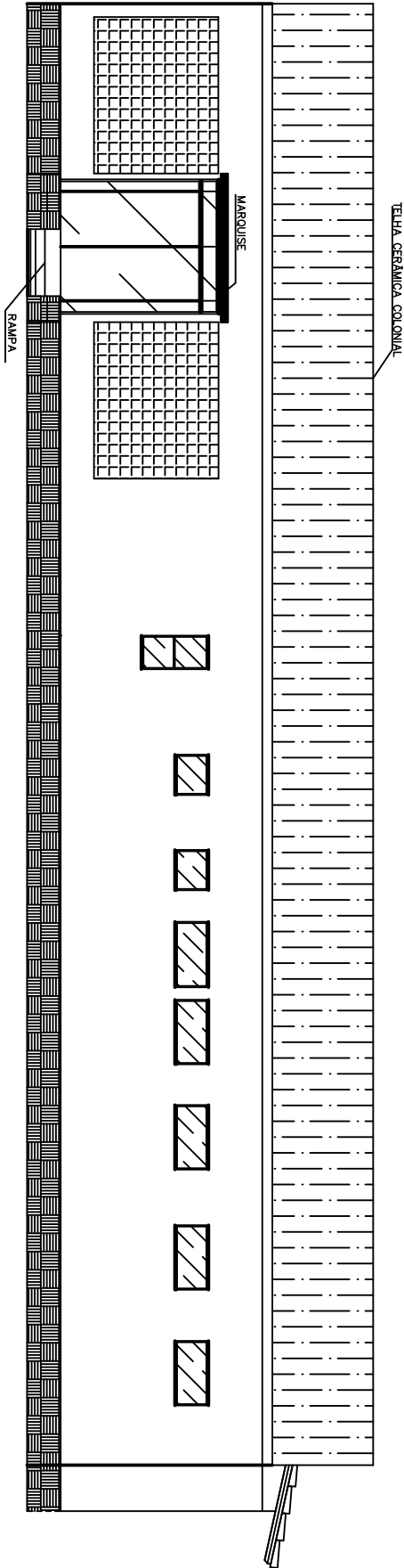
ASSUNTO: POSTO SAÚDE SEDE

PROJETO: PLANTA BAIXA DE COBERTA A CONSTRUIR

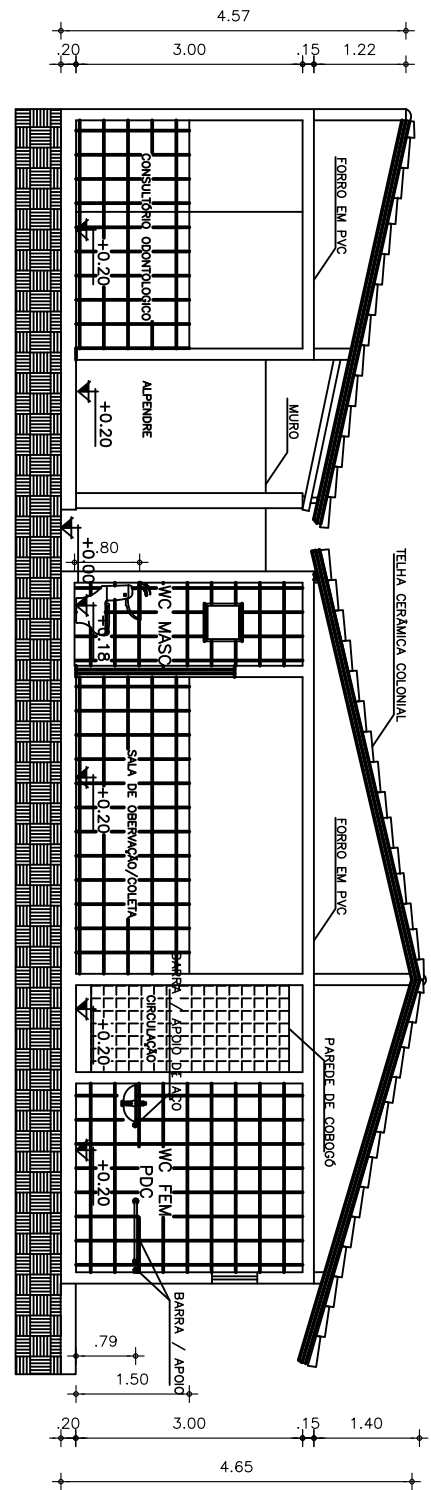




FACHADA  
esc 1/100



CORTE A-A  
esc 1/100



CLIENTE/ PROJETO: PREFEITURA MUNICIPAL DE CAPISTRANO

DATA: JUNHO/2019

FOLHA: 05/06

RESPONSÁVEL PELO PROJETO: GUSTAVO WILKER FARIAS CALACA RODRIGUES / CREA-CE: 340546

BAIRRO: CENTRO

ASSUNTO: POSTO SAÚDE SEDE

PROJETO: PLANTA COTE A - FACHADA



PLANTA DE LAYOUT  
esc 1/100

CLIENTE/ PROJETO: PREFEITURA MUNICIPAL DE CAPISTRANO

DATA: JUNHO/2019

FOLHA: 06/06

RESPONSÁVEL PELO PROJETO: GUSTAVO WILKER FARIAS CALACA RODRIGUES / CREA-CE: 340546

BAIRRO: CENTRO

ASSUNTO: POSTO SAÚDE SEDE

PROJETO: PLANTA DE LAYOUT